



กรมทางหลวงชนบท

โครงการศึกษาความเหมาะสมและจัดทำรายงาน  
การประเมินผลกระทบสิ่งแวดล้อม

ถนนเชื่อมต่อกถนนชลาลัย  
กับทางหลวงชนบท สข.2004  
บริเวณเขาเก้าเส้ง  
อ.เมืองสงขลา จ.สงขลา

พฤษภาคม  
2569

# ความเป็นมาของโครงการ

กรมทางหลวงชนบทได้รับมอบหมายจากกระทรวงคมนาคมให้เป็นหน่วยดำเนินงาน

เพื่อขับเคลื่อนโครงการพัฒนาเส้นทางท่องเที่ยวเลียบริยชัยฝั่งทะเลภาคใต้ (Thailand Riviera) โดยได้ดำเนินการศึกษาความเหมาะสม สํารวจออกแบบ และก่อสร้างเส้นทางท่องเที่ยวเลียบริยชัยฝั่งทะเลภาคใต้ตั้งแต่จังหวัดสมุทรสงครามถึงจังหวัดนราธิวาส ซึ่งในโครงการศึกษาความเป็นไปได้ของเส้นทางท่องเที่ยวเลียบริยชัยฝั่งทะเลภาคใต้ (Thailand Riviera) ช่วงสงขลา - ปัตตานี - นราธิวาส ในระหว่างศึกษาและกิจกรรมการรับฟังความคิดเห็น และการมีส่วนร่วมของประชาชนในพื้นที่จังหวัดสงขลาเทศบาลเมืองเขารูปช้าง จังหวัดสงขลา ได้เสนอโครงการศึกษาและก่อสร้าง สะพานเลียบริยชัยฝั่งทะเลเชื่อมถนนชลทัศน์ - ทางหลวงเก่าแก้ง จะนะ อำเภอเมืองสงขลา จังหวัดสงขลา เป็นโครงการระยะเร่งด่วน เนื่องจากมีปัญหาการจราจรติดขัดและความไม่ปลอดภัยในการใช้รถใช้ถนน แต่ไม่สามารถขยายความกว้างของเขตทางได้เนื่องจากทั้งสองข้างของเส้นทางเป็นชุมชนที่อยู่อาศัยหนาแน่น ดังนั้น เพื่อเป็นการต่อเติมโครงข่ายการเดินทางสนับสนุนยุทธศาสตร์ด้านการพัฒนาศักยภาพการท่องเที่ยว จึงจำเป็นต้องดำเนินโครงการก่อสร้างถนนเชื่อมถนนชลทัศน์กับทางหลวงชนบท สข.2004 บริเวณเขาแก้ว อำเภอเมืองสงขลา จังหวัดสงขลา เพื่อสนับสนุนนโยบายด้านการท่องเที่ยวของรัฐบาล ต่อโครงการของเส้นทางท่องเที่ยวเลียบริยชัยฝั่งทะเลภาคใต้ (Thailand Riviera) ให้มีความสมบูรณ์ อีกทั้งเป็นการแก้ไขปัญหาการจราจร และความเดือดร้อนของประชาชนในพื้นที่บริเวณเขาแก้วและพื้นที่โดยรอบ เป็นส่วนสำคัญในการพัฒนาเมืองและยกระดับคุณภาพชีวิตของประชาชนได้อย่างยั่งยืน ทั้งนี้ จากการตรวจสอบพื้นที่ศึกษาโครงการ พบว่าอยู่ในพื้นที่ชายฝั่งทะเลในระยะ 50 เมตร ห่างจากระดับน้ำทะเลขึ้นสูงสุดตามปกติทางธรรมชาติ และเป็นที่ตั้งของโบราณสถานที่ยังมีหลงเหลืออยู่ตามกฎหมาย โครงการนี้จึงเข้าข่ายต้องจัดทำรายงานการประเมินผลกระทบสิ่งแวดล้อม (EIA) ตามประกาศกระทรวงทรัพยากรธรรมชาติและสิ่งแวดล้อม เรื่อง กำหนดโครงการ กิจการ หรือการดำเนินการซึ่งต้องจัดทำรายงานการประเมินผลกระทบสิ่งแวดล้อม และหลักเกณฑ์ วิธีการ และเงื่อนไขในการจัดทำรายงานการประเมินผลกระทบสิ่งแวดล้อม พ.ศ. 2566 และแก้ไขเพิ่มเติม พ.ศ. 2568

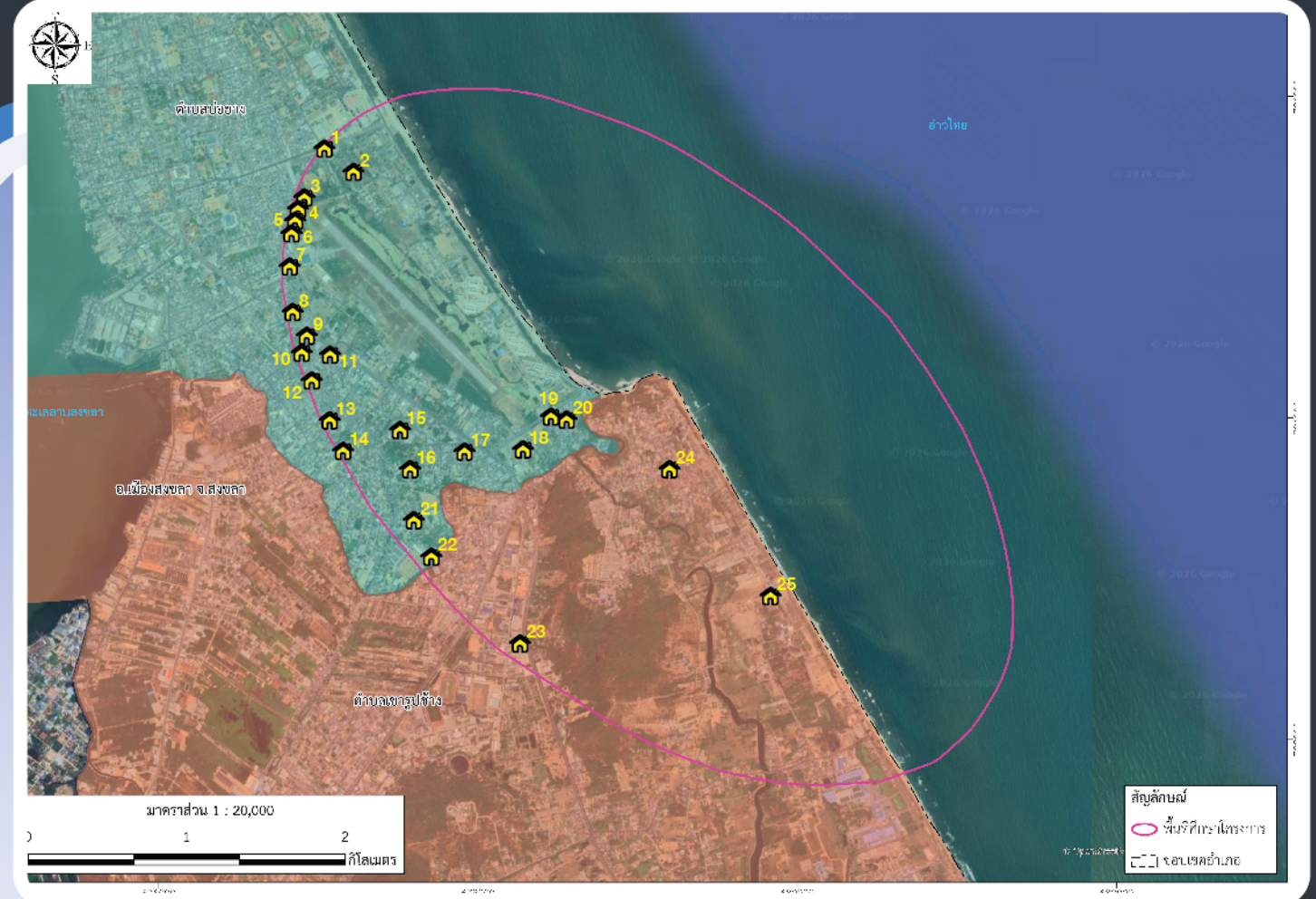
สำนักสำรวจและออกแบบ กรมทางหลวงชนบท จึงได้ว่าจ้างกลุ่มบริษัทที่ปรึกษาให้ดำเนินงานศึกษาโครงการดังกล่าว เนื่องจากโครงการดังกล่าวมีลักษณะงานที่มีความซับซ้อนมาก โดยมีลักษณะงานเป็นการศึกษาความเหมาะสมทางด้านวิศวกรรม เศรษฐกิจและการลงทุน สังคมและสิ่งแวดล้อม เช่น การศึกษาด้านจราจร เพื่อนำมาคัดเลือกแนวสายทาง และ/หรือ รูปแบบโครงการเบื้องต้นที่เหมาะสม รวมไปถึงรูปแบบจุดตัด ทางเชื่อม ทางแยก และรูปแบบโครงสร้างสะพานให้มีความปลอดภัยและมีมาตรฐานตามหลักวิศวกรรม และมีความคุ้มค่าในการลงทุน พร้อมทั้งจัดทำรายงานการประเมินผลกระทบสิ่งแวดล้อม

# ที่ตั้งและพื้นที่ศึกษาโครงการ

พื้นที่ศึกษาของโครงการตาม TOR จะเชื่อมต่อกับถนนชลทัศน์กับทางหลวงชนบท สข.2004 บริเวณเขาแก้ว อำเภอเมืองสงขลา จังหวัดสงขลา เป็นถนนเลียบริยชัยหาด ครอบคลุมพื้นที่ศึกษา 2 ตำบล 1 อำเภอ 1 จังหวัด ได้แก่ ตำบลบ่อยาง และตำบลเขารูปช้าง อำเภอเมืองสงขลา จังหวัดสงขลา โดยครอบคลุมพื้นที่ชุมชน/หมู่บ้าน ทั้งสิ้น 25 ชุมชน/หมู่บ้าน ในเขตพื้นที่องค์กรปกครองส่วนท้องถิ่น 2 แห่ง ได้แก่ 22 ชุมชน ในตำบลบ่อยาง เขตเทศบาลนครสงขลา และ 3 หมู่บ้าน ในตำบลเขารูปช้าง เขตเทศบาลเมืองเขารูปช้าง

## ชุมชน/หมู่บ้าน ในพื้นที่ศึกษาโครงการ

ตำบล	องค์กรปกครองส่วนท้องถิ่น	ชุมชน/หมู่บ้าน	
บ่อยาง	เทศบาลนครสงขลา	1. ชุมชนวิธาทะเลหลวงดอกกรัก	12. ชุมชนมิตรเมืองลุง
		2. ชุมชนพิเศษทหารเรือ	13. ชุมชนบ่อหว่าลมัคคี
		3. ชุมชนวิธาซอยคู่	14. ชุมชนศาลาเสด็จเหนือ
		4. ชุมชนวิธา	15. ชุมชนหน้าค่ายรามคำแหง
		5. ชุมชนวิธาทะเลหลวง	16. ชุมชนกุโบร์
		6. ชุมชนนอกสวน	17. ชุมชนพิเศษ ตชด.
		7. ชุมชนวังเขียว-วังขาว	18. ชุมชนหลังโรงพยาบาลจิตเวชสงขลา
		8. ชุมชนหลังวัดอุทัยอาราม	19. ชุมชนบลาซาเทท์เก่าแลน
		9. ชุมชนวัดศาลาหัวยาง	20. ชุมชนแก้วเส้ง
		10. ชุมชนลมหวัง	21. ชุมชนโรงเรียนพาณิชย์สำโรง
		11. ชุมชนมิตรสัมพันธ์	22. ชุมชนศาลาเสด็จ
เขารูปช้าง	เทศบาลเมืองเขารูปช้าง	23. หมู่ที่ 10 บ้านสำโรง	
		24. หมู่ที่ 3 บ้านทุ่งใหญ่	
		25. หมู่ที่ 7 บ้านชายทะเล	



## วัตถุประสงค์ของโครงการ

- ▶ เพื่อศึกษาความเหมาะสม ศึกษาความคุ้มค่าทางด้านเศรษฐศาสตร์ และงานอื่น ๆ ที่เห็นว่าเหมาะสมตามขอบเขตของงานของถนนเชื่อมถนนชลทัศน์กับทางหลวงชนบท สข.2004 บริเวณเขาแก้ว อ.เมืองสงขลา จ.สงขลา
- ▶ เพื่อจัดทำรายงานการประเมินผลกระทบสิ่งแวดล้อม ถนนเชื่อมถนนชลทัศน์กับทางหลวงชนบท สข.2004 บริเวณเขาแก้ว อ.เมืองสงขลา จ.สงขลา

## ประโยชน์ของโครงการ

- ▶ สนับสนุนนโยบายด้านการท่องเที่ยวของรัฐบาล ต่อโครงการของเส้นทางท่องเที่ยวเลียบริยชัยฝั่งทะเลภาคใต้ (Thailand Riviera) ให้มีความสมบูรณ์
- ▶ แก้ไขปัญหาการจราจรและความเดือดร้อนของประชาชนในพื้นที่บริเวณเขาแก้วและพื้นที่โดยรอบ
- ▶ ให้การเดินทางของประชาชน นักท่องเที่ยว และผู้ใช้รถใช้ถนนเกิดความสะดวกและปลอดภัยในการสัญจร ลดระยะเวลาและระยะทางในการเดินทาง



# สภาพพื้นที่โครงการ

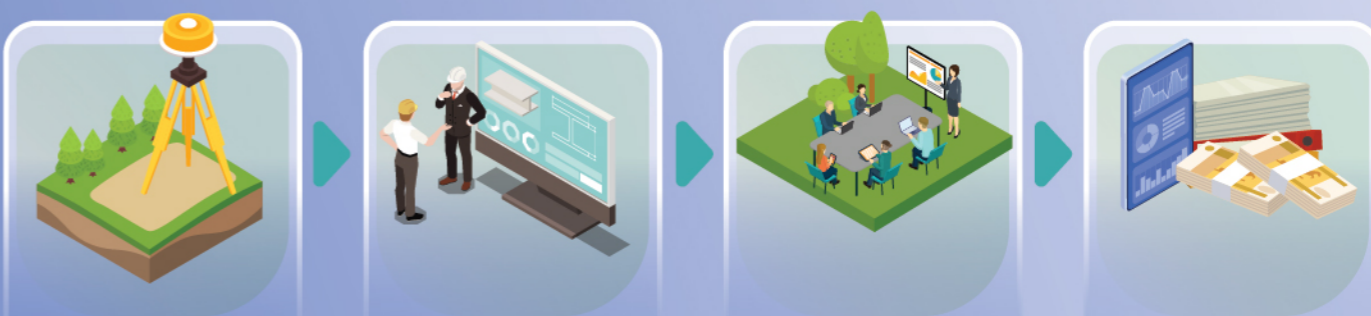
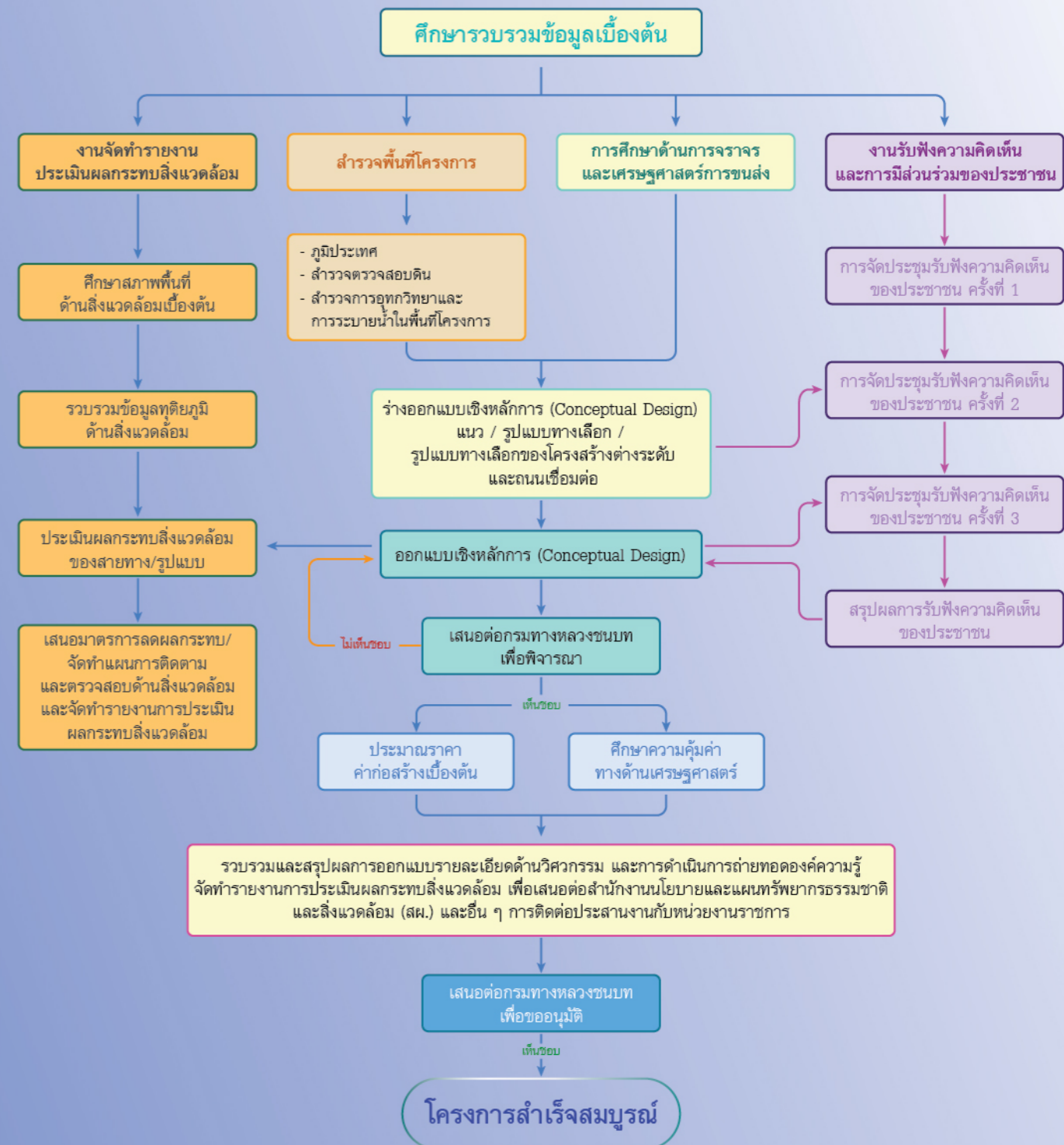
พื้นที่ศึกษาของโครงการครอบคลุมพื้นที่ 2 เขตการปกครอง คือ เทศบาลนครสงขลา และเทศบาลเมืองเขารูปช้าง อำเภอเมืองสงขลา จังหวัดสงขลา มีจุดเริ่มต้นเชื่อมต่อกับถนนชลาทัศน์ และจุดสิ้นสุดเชื่อมต่อกับทางหลวงชนบทหมายเลข สข.2004



## ขอบเขตการศึกษาโครงการ

- งานรวบรวมและศึกษาข้อมูลแนวถนนโครงการ รวมทั้งบริเวณที่มีผลกระทบกับถนนโครงการ
- งานสำรวจพื้นที่โครงการเบื้องต้น
- งานศึกษาผลกระทบทางด้านวิศวกรรมจราจรบริเวณถนนโครงการและส่วนต่อเนื่อง
- งานสำรวจและจัดเก็บข้อมูลด้านการจราจรพร้อมการคาดการณ์ปริมาณจราจร
- งานจัดทำแนวสายทาง และ/หรือรูปแบบโครงการเบื้องต้น
- งานจัดการประชาสัมพันธ์โครงการ
- งานรับฟังความคิดเห็นและการมีส่วนร่วมของประชาชน
- การนำเสนอผลการคัดเลือกแนวสายทาง และ/หรือ รูปแบบโครงการที่เหมาะสม
- งานจัดทำรายงานการประเมินผลกระทบสิ่งแวดล้อม
- งานสำรวจตรวจสอบสภาพดินเบื้องต้น
- งานออกแบบเชิงหลักการ (Conceptual Design)
- การประสานงานกับหน่วยงานที่เกี่ยวข้อง
- การประมาณราคาค่าก่อสร้างเบื้องต้น
- การวิเคราะห์ผลตอบแทนทางการเงินและค่าความเสี่ยงในการลงทุน

## ขั้นตอนการดำเนินงาน



## การศึกษาผลกระทบสิ่งแวดล้อม

ศึกษาและจัดทำรายงานการประเมินผลกระทบสิ่งแวดล้อมของโครงการตามหลักเกณฑ์วิธีการ ระเบียบปฏิบัติและแนวทางการประเมินผลกระทบสิ่งแวดล้อมประเภทโครงการคมนาคมทางบก โดยสำนักงานนโยบายและแผนทรัพยากรธรรมชาติและสิ่งแวดล้อม (สผ.) ฉบับเดือนสิงหาคม พ.ศ. 2567 ภายใต้พระราชบัญญัติส่งเสริมและรักษาคุณภาพสิ่งแวดล้อม และกฎหมายอื่น ๆ ที่เกี่ยวข้อง โดยการศึกษาปัจจัยที่ทำการศึกษา ประกอบด้วย 4 องค์ประกอบหลัก ได้แก่ ทรัพยากรสิ่งแวดล้อมทางกายภาพ ทรัพยากรสิ่งแวดล้อมทางชีวภาพ คุณค่าการใช้ประโยชน์ของมนุษย์ และคุณค่าต่อคุณภาพชีวิต ครอบคลุม พื้นที่ตั้งโครงการและพื้นที่ใกล้เคียงระยะ 500 เมตร จากกึ่งกลางแนวเส้นทางโครงการ ทั้งนี้ มีปัจจัยสิ่งแวดล้อมสำคัญที่ทำการศึกษา ในแต่ละด้าน ดังนี้

### ทรัพยากรสิ่งแวดล้อมทางกายภาพ (9 ปัจจัย)

- 1) สภาพภูมิประเทศ
- 2) ทรัพยากรดินและการชะล้างพังทลายของดิน
- 3) ธรณีวิทยา และธรณีพิบัติภัย
- 4) ภูมิอากาศและคุณภาพอากาศ
- 5) เสียง
- 6) ความลื่นสะเทือน
- 7) อุทกวิทยาน้ำผิวดิน และคุณภาพน้ำผิวดิน
- 8) น้ำทะเลและคุณภาพน้ำทะเล
- 9) อุทกวิทยาน้ำใต้ดิน และคุณภาพน้ำใต้ดิน

### ทรัพยากรสิ่งแวดล้อมทางชีวภาพ (4 ปัจจัย)

1. นิเวศวิทยานบก
2. นิเวศวิทยาทางน้ำ
3. พื้นที่ชั้นคุณภาพลุ่มน้ำ
4. พื้นที่ชุ่มน้ำ

### คุณค่าการใช้ประโยชน์ของมนุษย์ (6 ปัจจัย)

- 1) การระบายน้ำและการป้องกันน้ำท่วม
- 2) การใช้ประโยชน์ที่ดิน
- 3) เกษตรกรรม
- 4) การคมนาคมขนส่งและจราจร
- 5) การจัดการน้ำเสีย สิ่งปฏิกูล และขยะมูลฝอย
- 6) สาธารณูปโภคและสาธารณูปการ

### คุณค่าต่อคุณภาพชีวิต (8 ปัจจัย)

- 1) เศรษฐกิจ-สังคม
- 2) การชดเชยที่ดินและทรัพย์สิน
- 3) สาธารณสุขและสุขภาพ
- 4) อาชีวอนามัย
- 5) อุบัติเหตุและความปลอดภัยต่อผู้ใช้ทาง
- 6) ผู้ใช้ทาง
- 7) โบราณสถาน แหล่งโบราณคดี ประวัติศาสตร์ศิลปกรรม และแหล่งมรดกทางวัฒนธรรม
- 8) สุนทรียภาพ ทัศนียภาพ และการท่องเที่ยว

## การดำเนินงานด้านการมีส่วนร่วมของประชาชน และการประชาสัมพันธ์โครงการ

กรมทางหลวงชนบท ได้ให้ความสำคัญต่อกระบวนการรับฟังความคิดเห็นและการดำเนินงานการมีส่วนร่วมของประชาชนอย่างต่อเนื่องตลอดระยะเวลาการศึกษาโครงการ โดยมุ่งเน้นการเผยแพร่ข้อมูลข่าวสารแก่ประชาชนอย่างถูกต้องชัดเจนและโปร่งใส ครอบคลุมผู้มีส่วนได้เสียที่เกี่ยวข้องทุกภาคส่วน โดยอย่างยิ่งประชาชนที่อยู่ในพื้นที่ศึกษาโครงการ เพื่อให้เกิดความรู้ความเข้าใจในขั้นตอนการดำเนินงานต่าง ๆ ของโครงการตลอดจนความก้าวหน้าของโครงการและ เพื่อให้การพัฒนาโครงการตอบสนองความต้องการของประชาชนในพื้นที่มากที่สุด โครงการจึงกำหนดให้มีการจัดประชุมการมีส่วนร่วมของประชาชนในขั้นตอนต่าง ๆ ดังนี้





# กิจกรรมการดำเนินงานด้านการประชาสัมพันธ์โครงการ และการมีส่วนร่วมของประชาชนที่ผ่านมา

ที่ปรึกษาได้ดำเนินการเข้าพบเพื่อหารือและประชาสัมพันธ์ข้อมูลโครงการเบื้องต้น ให้แก่หน่วยงานระดับจังหวัด องค์กรปกครองส่วนท้องถิ่นและผู้นำชุมชนในพื้นที่ศึกษาโครงการ ในระหว่างวันที่ 6 – 7 พฤษภาคม พ.ศ. 2569 เพื่อให้ข้อมูลและสร้างความเข้าใจที่ถูกต้องเกี่ยวกับเหตุผลและความจำเป็นของโครงการ และแผนการดำเนินงานด้านต่าง ๆ ของโครงการ พร้อมทั้งรับฟังความคิดเห็นและข้อเสนอแนะต่อการดำเนินงานโครงการ



สนง.แขวงทางหลวงชนบทสงขลา



สนง.เทศบาลนครสงขลา



สนง.เจ้าท่าภูมิภาคสาขาสงขลา



สำนักกีฬาครั้งที่ 11 สงขลา



สนง.ทรัพยากรธรรมชาติ  
และสิ่งแวดล้อมจังหวัดสงขลา



สนง.ทรัพยากรทางทะเล  
และชายฝั่งที่ 5



สนง.เทศบาลเมืองเขารูปช้าง

## หน่วยงานเจ้าของโครงการ



สำนักสำรวจและออกแบบ กรมทางหลวงชนบท  
เลขที่ 9 ถนนพหลโยธิน แขวงอนุสาวรีย์ เขตบางเขน กรุงเทพฯ 10220  
โทรศัพท์ : 0 2551 5415  
เว็บไซต์ : [www.design.drr.go.th](http://www.design.drr.go.th)  
E-mail : [design@drr.go.th](mailto:design@drr.go.th) สายด่วน ทช. : 1146

แขวงทางหลวงชนบทสงขลา  
โทรศัพท์ : 0 7424 0071  
เว็บไซต์ : [www.songkhla.drr.go.th](http://www.songkhla.drr.go.th)  
E-mail : [drr12@drr.go.th](mailto:drr12@drr.go.th)

## บริษัทที่ปรึกษา



บริษัท อินเตอร์เนชั่นแนล เอ็นจิเนียริ่ง คอนซัลแตนต์ จำกัด (IEC)  
(งานวิศวกรรมหลัก)  
โทรศัพท์ : 0 2168 7395 - 98  
โทรสาร : 0 2168 7380  
E-mail : [q.lakhana@gmail.com](mailto:q.lakhana@gmail.com)



บริษัท สิ่งแวดล้อมสยาม จำกัด  
(งานด้านสิ่งแวดล้อม)  
โทรศัพท์ : 0 2060 0101  
E-mail : [info@siamenvi.co.th](mailto:info@siamenvi.co.th)



บริษัท เจซีแอล เอ็นจิเนียริ่ง กรุ๊ป จำกัด (JCL)  
(งานวิศวกรรมจราจร)  
โทรศัพท์ : 0 2101 6501  
E-mail : [jcl.eng.group@gmail.com](mailto:jcl.eng.group@gmail.com)



บริษัท ทีมเวิร์ค คอนซัลแตนท์ จำกัด (TW)  
(วิศวกรรมปฐพี, วิศวกรรมชลศาสตร์/ระบายน้ำ  
และงานการประชาสัมพันธ์โครงการและงานการมีส่วนร่วมของประชาชน)  
โทรศัพท์ : 0 2279 9389  
โทรสาร : 0 2279 9389  
E-mail : [teamworksconsultant@gmail.com](mailto:teamworksconsultant@gmail.com)  
E-mail : [seco.ppsocio@gmail.com](mailto:seco.ppsocio@gmail.com)

