



**โครงการศึกษาความเหมาะสมและจัดทำรายการ  
การประเมินผลกระทบสิ่งแวดล้อม ถนนเชื่อมต่อ  
ถนนหลักกับทางหลวงชนบท สข.2004  
บริเวณเขาเก้าเส้ง อ.เมืองสงขลา จ.สงขลา**



**พฤษภาคม 2569**

**เอกสารประกอบการประชุมรับฟังความคิดเห็น  
และการมีส่วนร่วมของประชาชน ครั้งที่ 1 (ปฐมนิเทศโครงการ)**



กำหนดการประชุมรับฟังความคิดเห็นและการมีส่วนร่วมของประชาชน ครั้งที่ ๑ (ปฐมนิเทศโครงการ)  
โครงการศึกษาความเหมาะสมและจัดทำรายงานการประเมินผลกระทบสิ่งแวดล้อม  
ถนนเชื่อมต่อถนนชลลพาศน์กับทางหลวงชนบท สข.๒๐๐๔ บริเวณเขาแก้วเสด็จ อ.เมืองสงขลา จ.สงขลา  
วันศุกร์ที่ ๒๒ พฤษภาคม พ.ศ. ๒๕๖๔ เวลา ๐๘.๓๐ - ๑๒.๐๐ น.  
ณ ห้องประชุมสมิหลา ๒ โรงแรม บีพี สมิหลา บีช ตำบลบ่อยาง อำเภอเมืองสงขลา จังหวัดสงขลา  
และการประชุมทางไกลผ่านระบบ Zoom Meeting

\*\*\*\*\*

- |                  |   |
|------------------|---|
| ๐๘.๓๐ - ๐๙.๐๐ น. | ลงทะเบียน/รับเอกสาร   |
| ๐๙.๐๐ - ๐๙.๐๕ น. | รับชมวีดิทัศน์ประชาสัมพันธ์โครงการ  |
| ๐๙.๐๕ - ๐๙.๓๐ น. | พิธีเปิดการประชุมฯ <ul style="list-style-type: none"><li>○ กล่าวรายงานการประชุม<br/>โดย ผู้แทนกรมทางหลวงชนบท</li><li>○ กล่าวเปิดการประชุม<br/>โดย ผู้ว่าการราชการจังหวัดสงขลา หรือ ผู้แทน</li></ul>   |
| ๐๙.๓๐ - ๑๐.๑๕ น. | การนำเสนอข้อมูลรายละเอียดโครงการ <ul style="list-style-type: none"><li>○ ความเป็นมา วัตถุประสงค์ ขอบเขต และแนวทางการศึกษา</li><li>○ แนวสายทางโครงการ/แนวความคิดการออกแบบโครงการ<br/>โดย ผู้จัดการโครงการ</li><li>○ แนวทางการศึกษาด้านสิ่งแวดล้อม<br/>โดย ผู้ชำนาญการสิ่งแวดล้อม</li><li>○ การดำเนินงานด้านการมีส่วนร่วมของประชาชน<br/>โดย ผู้เชี่ยวชาญด้านการมีส่วนร่วมของประชาชน</li></ul> |
| ๑๐.๑๕ - ๑๑.๔๕ น. | เปิดอภิปราย รับฟังความคิดเห็นและข้อเสนอแนะจากผู้เข้าร่วมประชุม<br>และตอบข้อซักถาม<br>โดย ผู้แทนกรมทางหลวงชนบท และกลุ่มบริษัทที่ปรึกษา   |
| ๑๑.๔๕ - ๑๒.๐๐ น. | สรุปประเด็นและปิดการประชุม  |
| ๑๒.๐๐ - ๑๓.๐๐ น. | รับประทานอาหารกลางวัน   |



เอกสารประกอบการประชุมรับฟังความคิดเห็น  
และการมีส่วนร่วมของประชาชน ครั้งที่ 1 (ปฐมนิเทศโครงการ)  
โครงการศึกษาความเหมาะสมและจัดทำรายงานการประเมินผลกระทบสิ่งแวดล้อม  
ถนนเชื่อมต่อถนนชลลักษ์กับทางหลวงชนบท สข.2004 บริเวณเขาแก้วเสด็จ อ.เมืองสงขลา จ.สงขลา

สารบัญ

	หน้า
1. ความเป็นมาของโครงการ.....	1
2. วัตถุประสงค์ของโครงการ .....	2
3. ประโยชน์ที่คาดว่าจะได้รับจากโครงการ .....	2
4. ที่ตั้งและพื้นที่ศึกษาโครงการ .....	2
5. ขอบเขตการศึกษาโครงการ .....	5
6. ระยะเวลาในการดำเนินงาน.....	5
7. ขั้นตอนการดำเนินงานของโครงการ .....	5
8. งานด้านวิศวกรรมและจราจร .....	7
9. การศึกษาผลกระทบสิ่งแวดล้อม .....	11
10. การดำเนินงานด้านการมีส่วนร่วมของประชาชนและการประชาสัมพันธ์โครงการ .....	18
11. ติดต่อสอบถามรายละเอียดเพิ่มเติม .....	25



เอกสารประกอบการประชุมรับฟังความคิดเห็น  
และการมีส่วนร่วมของประชาชน ครั้งที่ 1 (ปฐมนิเทศโครงการ)  
โครงการศึกษาความเหมาะสมและจัดทำรายงานการประเมินผลกระทบสิ่งแวดล้อม  
ถนนเชื่อมต่อถนนชลลพาศน์กับทางหลวงชนบท สข.2004 บริเวณเขาแก้วเสด็จ อ.เมืองสงขลา จ.สงขลา

\*\*\*\*\*

1. ความเป็นมาของโครงการ

กรมทางหลวงชนบทได้รับมอบหมายจากกระทรวงคมนาคมให้เป็นหน่วยดำเนินงาน เพื่อขับเคลื่อนโครงการพัฒนาเส้นทางท่องเที่ยวเลียบชายฝั่งทะเลภาคใต้ (Thailand Riviera) โดยได้ดำเนินการศึกษาความเหมาะสม สำรวจออกแบบ และก่อสร้างเส้นทางท่องเที่ยวเลียบชายฝั่งทะเลภาคใต้ ตั้งแต่จังหวัดสมุทรสงคราม ถึงจังหวัดนราธิวาส ซึ่งในโครงการศึกษาความเป็นไปได้ของเส้นทางท่องเที่ยวเลียบชายฝั่งทะเลภาคใต้ (Thailand Riviera) ช่วงสงขลา - ปัตตานี - นราธิวาส ในระหว่างศึกษาและกิจกรรมการรับฟังความคิดเห็นและการมีส่วนร่วมของประชาชนในพื้นที่จังหวัดสงขลา เทศบาลเมืองเขารูปช้าง จังหวัดสงขลา ได้เสนอโครงการศึกษาและก่อสร้างสะพานเลียบชายฝั่งทะเลเชื่อมถนนชลลพาศน์ - ทางหลวงแก้วเสด็จ จะนะ อำเภอเมืองสงขลา จังหวัดสงขลา เป็นโครงการระยะเร่งด่วน เนื่องจากมีปัญหาการจราจรติดขัดและความไม่ปลอดภัยในการใช้รถใช้ถนน แต่ไม่สามารถขยายความกว้างของเขตทางได้ เนื่องจากทั้งสองข้างของเส้นทางเป็นชุมชนที่อยู่อาศัยหนาแน่น ดังนั้น เพื่อเป็นการต่อเติมโครงข่ายการเดินทาง สนับสนุนยุทธศาสตร์ด้านการพัฒนาศักยภาพการท่องเที่ยว จึงจำเป็นต้องดำเนินโครงการก่อสร้างถนนเชื่อมต่อถนนชลลพาศน์กับทางหลวงชนบท สข.2004 บริเวณเขาแก้วเสด็จ อำเภอเมืองสงขลา จังหวัดสงขลา เพื่อสนับสนุนนโยบายด้านการท่องเที่ยวของรัฐบาล ต่อเติมโครงข่ายของเส้นทางท่องเที่ยวเลียบชายฝั่งทะเลภาคใต้ (Thailand Riviera) ให้มีความสมบูรณ์ อีกทั้งเป็นการแก้ไขปัญหาการจราจรและความเดือดร้อนของประชาชน ในพื้นที่บริเวณเขาแก้วเสด็จและพื้นที่โดยรอบ เป็นส่วนสำคัญในการพัฒนาเมืองและยกระดับคุณภาพชีวิตของประชาชนได้อย่างยั่งยืน ทั้งนี้ จากการตรวจสอบพื้นที่ศึกษาโครงการ พบว่า อยู่ในพื้นที่ชายฝั่งทะเลในระยะ 50 เมตร ห่างจากระดับน้ำทะเลขึ้นสูงสุดตามปกติทางธรรมชาติ และเป็นที่ตั้งของโบราณสถานที่ยื่นทะเลยื่นตามกฎหมาย โครงการนี้จึงอยู่ในข่ายที่ต้องจัดทำรายงานการประเมินผลกระทบสิ่งแวดล้อม (EIA) ตามประกาศกระทรวงทรัพยากรธรรมชาติและสิ่งแวดล้อม เรื่อง กำหนดโครงการ กิจการ หรือการดำเนินการซึ่งต้องจัดทำรายงานการประเมินผลกระทบสิ่งแวดล้อม และหลักเกณฑ์ วิธีการ และเงื่อนไขในการจัดทำรายงานการประเมินผลกระทบสิ่งแวดล้อม พ.ศ. 2566 และแก้ไขเพิ่มเติม พ.ศ. 2568

สำนักสำรวจและออกแบบ กรมทางหลวงชนบท จึงได้ว่าจ้างกลุ่มบริษัทที่ปรึกษาให้ดำเนินงานศึกษาโครงการดังกล่าว เนื่องจากโครงการดังกล่าวมีลักษณะงานที่มีความซับซ้อนมาก โดยมีลักษณะงานเป็นการศึกษาความเหมาะสมทางด้านวิศวกรรม เศรษฐกิจและการลงทุน สังคมและสิ่งแวดล้อม เช่น การศึกษาด้านจราจร เพื่อนำมาคัดเลือกแนวสายทาง และ/หรือรูปแบบโครงการเบื้องต้นที่เหมาะสม รวมไปถึงรูปแบบจุดตัดทางเชื่อม ทางแยก และรูปแบบโครงสร้างสะพานให้มีความปลอดภัยและมีมาตรฐานตามหลักวิศวกรรม และมีความคุ้มค่าในการลงทุน พร้อมทั้งจัดทำรายงานการประเมินผลกระทบสิ่งแวดล้อมด้วย



## 2. วัตถุประสงค์ของโครงการ

1) เพื่อศึกษาความเหมาะสม ศึกษาความคุ้มค่าทางด้านเศรษฐศาสตร์และงานอื่น ๆ ที่เห็นว่าเหมาะสมตามขอบเขตของงานของถนนเชื่อมต่อกถนนชลาทัศน์กับทางหลวงชนบท สข.2004 บริเวณเขาแก้วเสด็จ อ.เมืองสงขลา จ.สงขลา

2) เพื่อจัดทำรายงานการประเมินผลกระทบสิ่งแวดล้อมถนนเชื่อมต่อกถนนชลาทัศน์กับทางหลวงชนบท สข.2004 บริเวณเขาแก้วเสด็จ อ.เมืองสงขลา จ.สงขลา

## 3. ประโยชน์ที่คาดว่าจะได้รับจากโครงการ

1) สนับสนุนนโยบายด้านการท่องเที่ยวของรัฐบาล เต็มต่อโครงข่ายของเส้นทางท่องเที่ยวเลียบริบชายฝั่งทะเลภาคใต้ (Thailand Riviera) ให้มีความสมบูรณ์

2) แก้ไขปัญหาการจราจรและความเดือดร้อนของประชาชนในพื้นที่บริเวณเขาแก้วเสด็จและพื้นที่โดยรอบ

3) การเดินทางของประชาชน นักท่องเที่ยว และผู้ใช้รถใช้ถนนเกิดความสะดวกและปลอดภัยในการสัญจรลดระยะเวลาและระยะทางในการเดินทาง

## 4. ที่ตั้งและพื้นที่ศึกษาโครงการ

พื้นที่ศึกษาของโครงการตาม TOR จะเชื่อมต่อกถนนชลาทัศน์กับทางหลวงชนบท สข.2004 บริเวณเขาแก้วเสด็จ อำเภอเมืองสงขลา จังหวัดสงขลา เป็นถนนเลียบริบชายหาด ครอบคลุมพื้นที่ศึกษา 2 ตำบล 1 อำเภอ 1 จังหวัด ได้แก่ ตำบลบ่อยาง และตำบลเขารูปช้าง อำเภอเมืองสงขลา จังหวัดสงขลา โดยครอบคลุมพื้นที่ชุมชน/หมู่บ้าน รวมทั้งสิ้น 25 ชุมชน/หมู่บ้าน ในเขตพื้นที่องค์กรปกครองส่วนท้องถิ่น 2 แห่ง ได้แก่ 22 ชุมชน ตำบลบ่อยาง ในเขตเทศบาลนครสงขลา และ 3 หมู่บ้าน ตำบลเขารูปช้าง ในเขตเทศบาลเมืองเขารูปช้าง รายละเอียดแผนที่ตั้งโครงการและบริเวณพื้นที่ศึกษาโครงการ แสดงดังรูปที่ 4-1 และตารางที่ 4-1

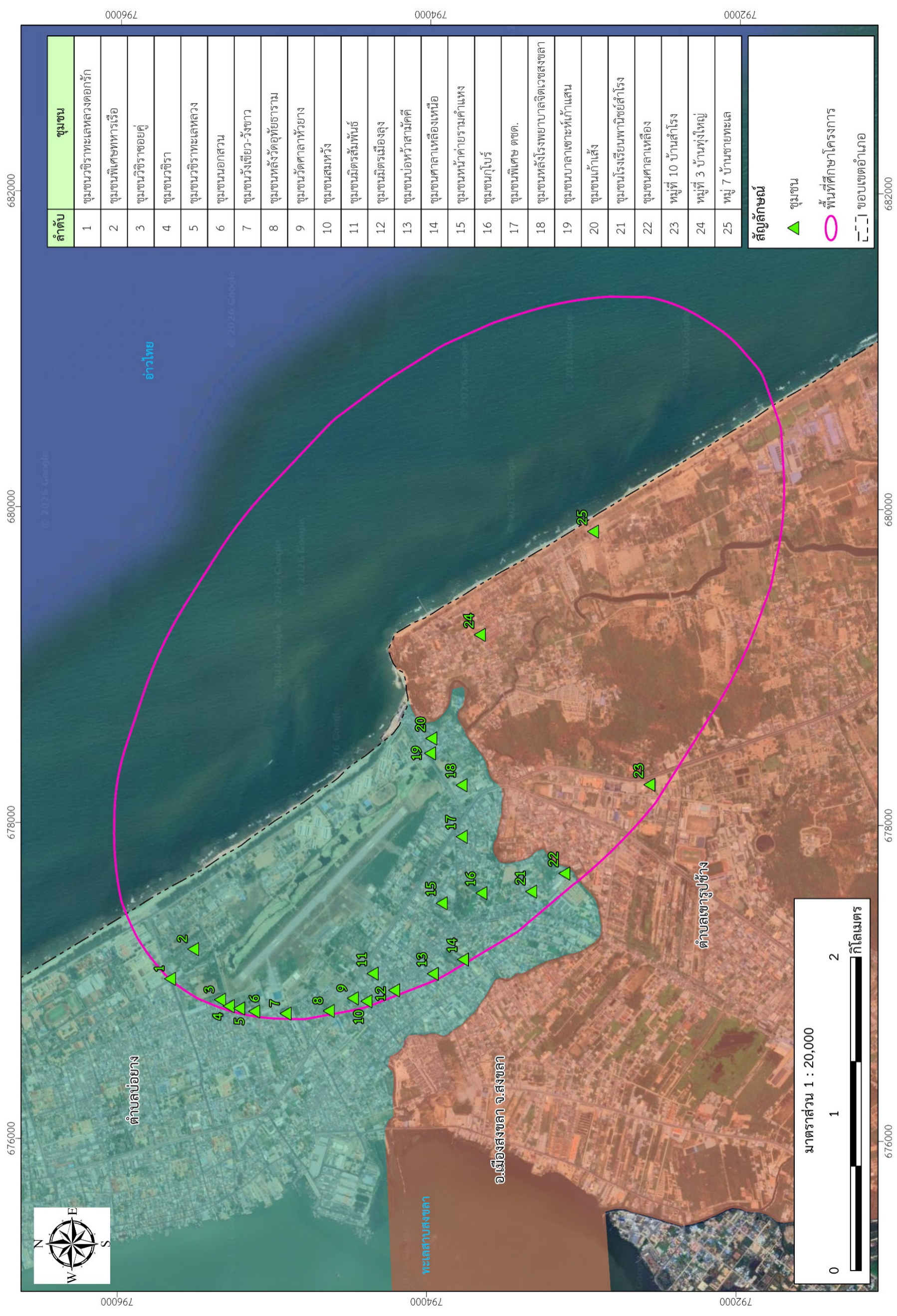
ตารางที่ 4-1 พื้นที่ศึกษาโครงการ

จังหวัด	อำเภอ	ตำบล	องค์กรปกครองส่วนท้องถิ่น	ชุมชน/หมู่บ้าน
สงขลา	เมืองสงขลา	บ่อยาง	เทศบาลนครสงขลา	ชุมชนวชิราทะเลหลวงดอกรัก
				ชุมชนพิเศษทหารเรือ
				ชุมชนวชิราขอยคู่
				ชุมชนวชิรา
				ชุมชนวชิราทะเลหลวง
				ชุมชนนอกสวน
				ชุมชนวังเขียว-วังขาว
				ชุมชนหลังวัดอุทัยธาราม
				ชุมชนวัดศาลาหัวยาง
				ชุมชนสมหวัง
				ชุมชนมิตรสัมพันธ์
				ชุมชนมิตรเมืองลุง
ชุมชนบ่อหัวสามัคคี				



ตารางที่ 4-1 พื้นที่ศึกษาโครงการ (ต่อ)

จังหวัด	อำเภอ	ตำบล	องค์กรปกครองส่วนท้องถิ่น	ชุมชน/หมู่บ้าน
สงขลา	เมืองสงขลา	บ่อয়ง (ต่อ)	เทศบาลนครสงขลา (ต่อ)	ชุมชนศาลาเหล็ก
				ชุมชนหน้าค่ายรามคำแหง
				ชุมชนกุโบร์
				ชุมชนพิเศษ ตชด.
				ชุมชนหลังโรงพยาบาลจิตเวชสงขลา
				ชุมชนบาหลีซาเซทแก้วแสน
				ชุมชนแก้วเส็ง
				ชุมชนโรงเรียนพานิชย์สำโรง
		ชุมชนศาลาเหล็กเหนือ		
		เขารูปช้าง	เทศบาลเมืองเขารูปช้าง	หมู่ที่ 3 บ้านทุ่งใหญ่
หมู่ที่ 7 บ้านชายทะเล				
หมู่ที่ 10 บ้านสำโรง				
1 จังหวัด	1 อำเภอ	2 ตำบล	2 องค์กรปกครองส่วนท้องถิ่น	25 ชุมชน/หมู่บ้าน



รูปที่ 4-1 พื้นที่ศึกษาโครงการ



## 5. ขอบเขตการศึกษาโครงการ

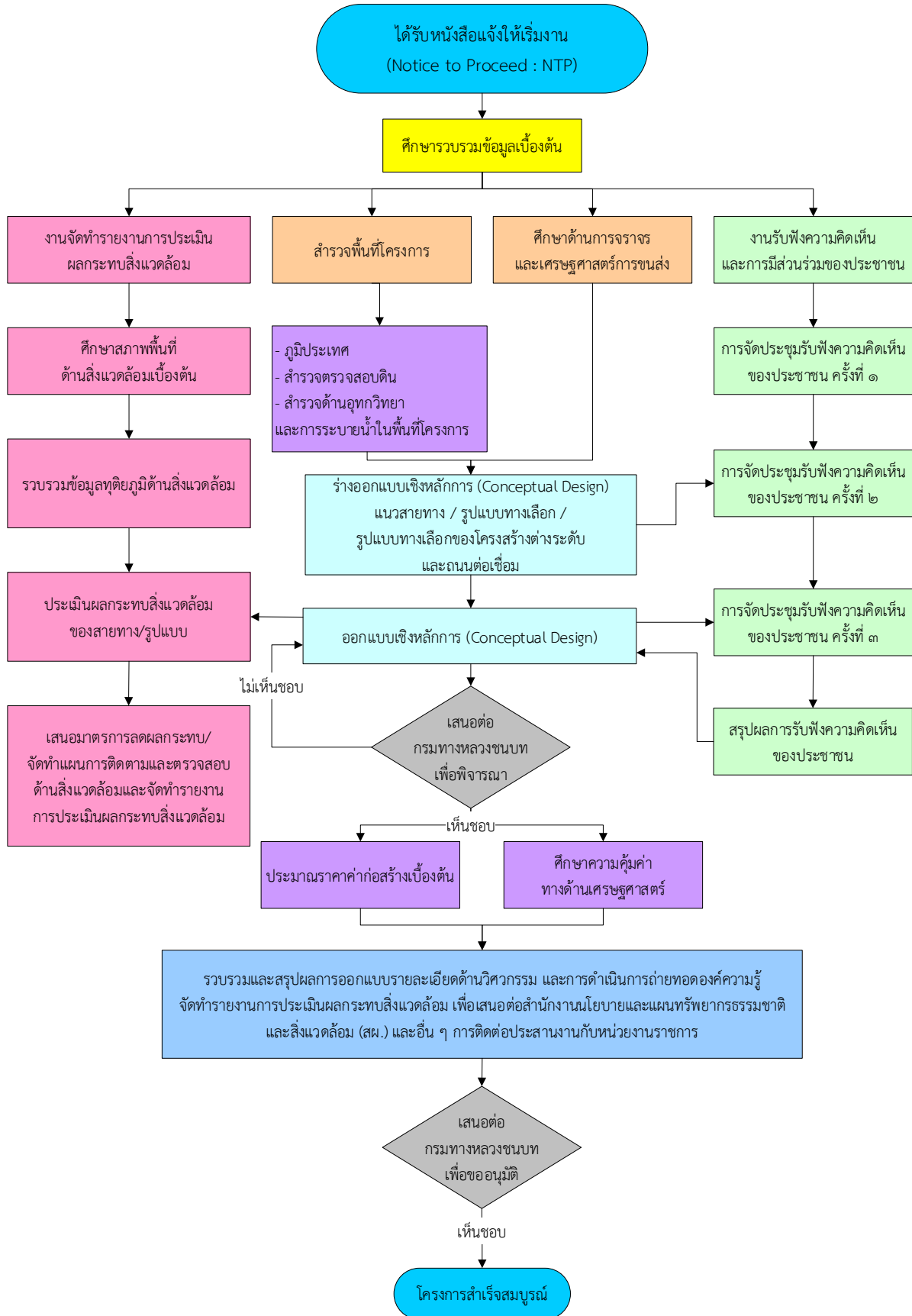
- 1) งานรวบรวมและศึกษาข้อมูลแนวถนนโครงการ รวมทั้งบริเวณที่มีผลกระทบกับถนนโครงการ
- 2) งานสำรวจพื้นที่โครงการเบื้องต้น
- 3) งานศึกษาผลกระทบทางด้านวิศวกรรมจราจรบริเวณถนนโครงการและส่วนต่อเนื่อง
- 4) งานสำรวจและจัดเก็บข้อมูลด้านการจราจรพร้อมการคาดการณ์ปริมาณจราจร
- 5) งานจัดทำแนวสายทาง และ/หรือ รูปแบบโครงการเบื้องต้น
- 6) งานจัดการประชาสัมพันธ์โครงการ
- 7) งานรับฟังความคิดเห็นและการมีส่วนร่วมของประชาชน
- 8) การนำเสนอผลการคัดเลือกแนวสายทาง และ/หรือ รูปแบบโครงการที่เหมาะสม
- 9) งานจัดทำรายงานการประเมินผลกระทบสิ่งแวดล้อม
- 10) งานสำรวจตรวจสอบสภาพดินเบื้องต้น
- 11) งานออกแบบเชิงหลักการ (Conceptual Design)
- 12) การประสานงานกับหน่วยงานที่เกี่ยวข้อง
- 13) การประมาณราคาก่อสร้างเบื้องต้น
- 14) การวิเคราะห์ผลตอบแทนทางการลงทุนและค่าความเสี่ยงในการลงทุน
- 15) งานอื่น ๆ ที่เห็นว่าจะประโยชน์ต่อการศึกษาคือโครงการ

## 6. ระยะเวลาในการดำเนินงาน

ระยะเวลาดำเนินการ 360 วัน โดยเริ่มปฏิบัติงานตั้งแต่วันที่ 5 มีนาคม พ.ศ. 2569 ถึงวันที่ 27 กุมภาพันธ์ พ.ศ. 2570

## 7. ขั้นตอนการดำเนินงานของโครงการ

โครงการศึกษาความเหมาะสมและจัดทำรายงานการประเมินผลกระทบสิ่งแวดล้อม ถนนเชื่อมต่อกับทางหลวงชนบท สข.2004 บริเวณเขาแก้วเสด็จ อ.เมืองสงขลา จ.สงขลา มีขั้นตอนการดำเนินงาน ดังแสดงในรูปที่ 7-1



รูปที่ 7-1 ฝั่งแสดงขั้นตอนการดำเนินงานโครงการ





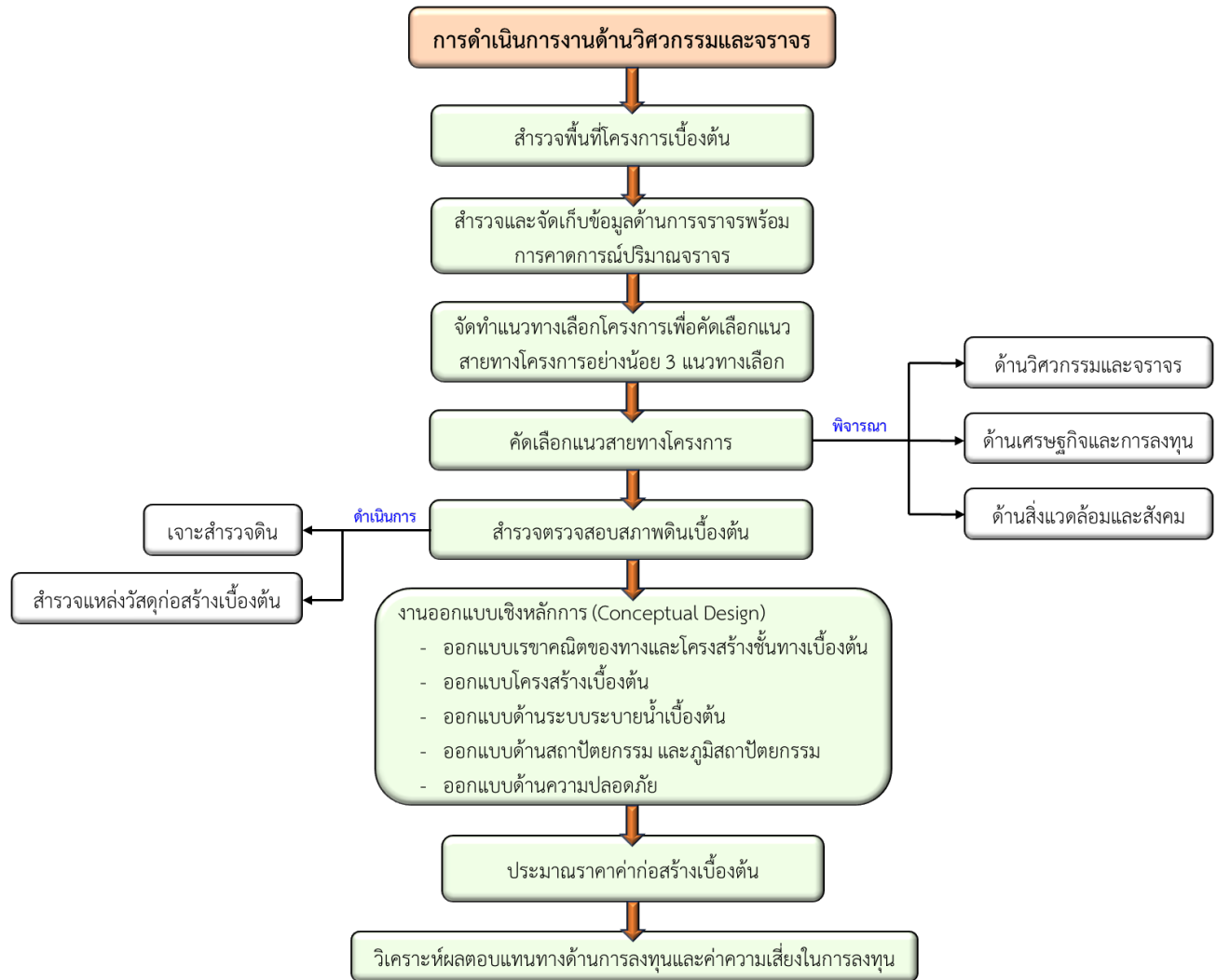
รูปที่ 8.1-2 แสดงสภาพพื้นที่ปัจจุบันบริเวณจุดเริ่มต้นโครงการ



รูปที่ 8.1-3 แสดงสภาพพื้นที่ปัจจุบันบริเวณจุดสิ้นสุดโครงการ

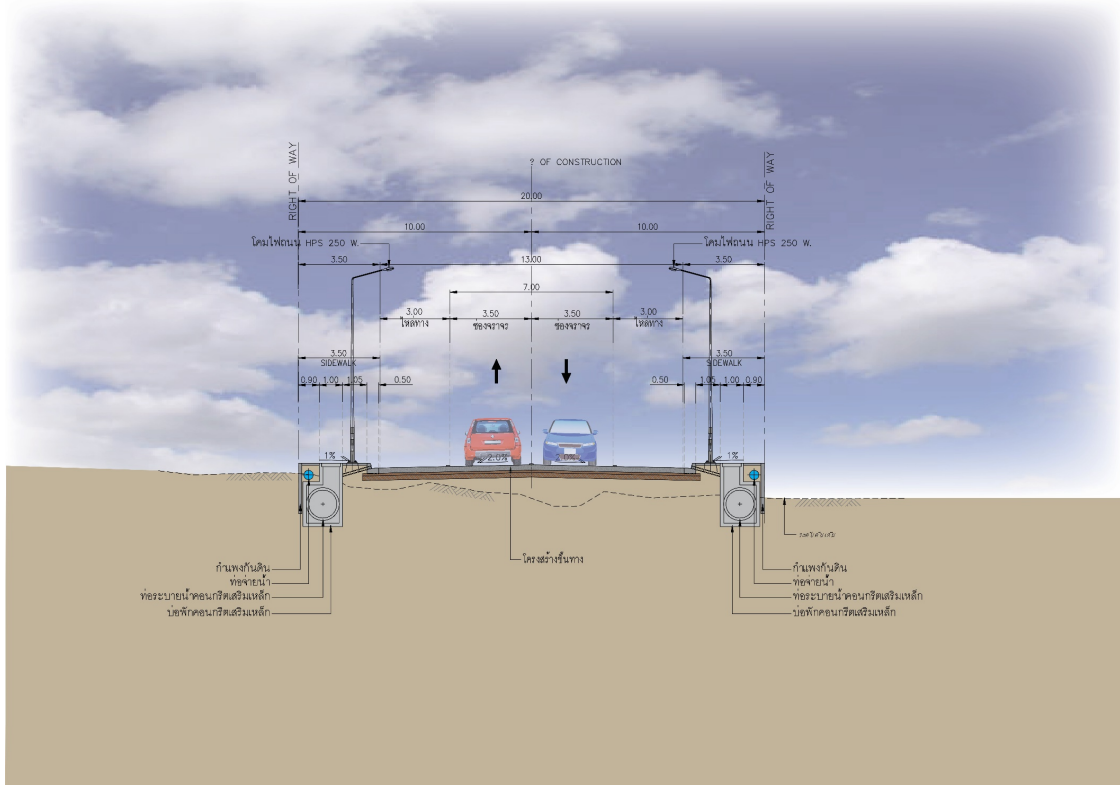


## 8.2 ขั้นตอนการดำเนินงานด้านวิศวกรรมและจราจร

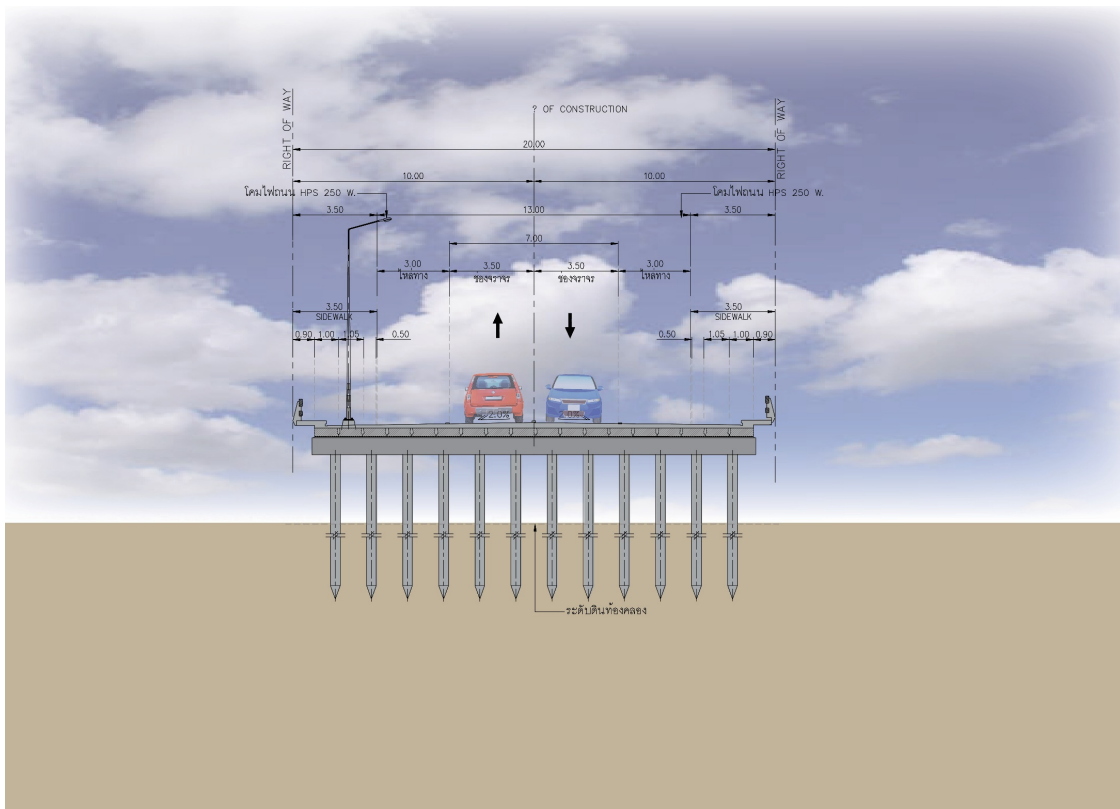


รูปที่ 8.2-1 แสดงขั้นตอนการดำเนินงานด้านวิศวกรรมและจราจร

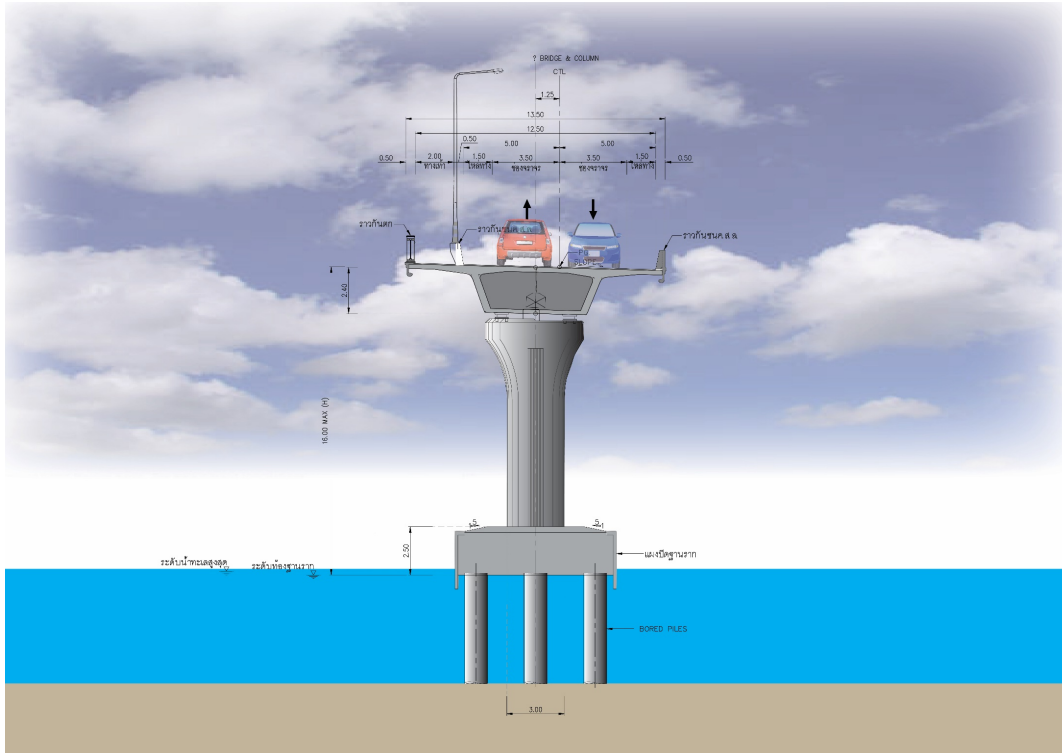
### 8.3 รูปแบบถนนและสะพานเบื้องต้น



รูปที่ 8.3-1 รูปแบบถนน 2 ช่องจราจร เบียงตัน



รูปที่ 8.3-2 รูปแบบสะพาน 2 ช่องจราจร เบียงตัน (กรณีที่ต้องออกแบบสะพานข้ามคลอง)



รูปที่ 8.3-3 รูปแบบสะพาน 2 ช่องจราจร เบื้องต้น (กรณีที่ต้องออกแบบสะพานลงในพื้นที่ทะเล)

## 9. การศึกษาผลกระทบต่อสิ่งแวดล้อม

### 9.1 วัตถุประสงค์ของการศึกษา

การจัดทำรายงานการประเมินผลกระทบต่อสิ่งแวดล้อม (Environmental Impact Assessment : EIA) โครงการศึกษาความเหมาะสมและจัดทำรายงานการประเมินผลกระทบต่อสิ่งแวดล้อม ถนนเชื่อมต่อถนนชลชาติศน์กับทางหลวงชนบท สข.2004 บริเวณเขาแก้วเส้ง อ.เมืองสงขลา จ.สงขลา มีวัตถุประสงค์ดังนี้

1) เพื่อศึกษารายละเอียดและลักษณะของโครงการ สำหรับนำมาประกอบการประเมินผลกระทบต่อสิ่งแวดล้อมที่อาจเกิดขึ้นจากการพัฒนาโครงการ และคาดการณ์ผลกระทบที่จะเกิดขึ้นในแต่ละกิจกรรม ได้แก่ ระยะก่อสร้าง และระยะดำเนินการโครงการ

2) เพื่อศึกษาข้อมูลพื้นฐานเกี่ยวกับสภาพแวดล้อมปัจจุบันในระยะ 500 เมตร จากกึ่งกลางแนวเส้นทางโครงการ หรือมากกว่าในกรณีที่พิจารณาแล้วเห็นว่าโครงการมีแนวโน้มที่จะก่อให้เกิดผลกระทบนั้นเป็นวงกว้าง การศึกษาครอบคลุมทรัพยากรสิ่งแวดล้อมทั้ง 4 ด้าน คือ ทรัพยากรทางกายภาพ ทรัพยากรทางชีวภาพ คุณค่าการใช้ประโยชน์ของมนุษย์ และคุณค่าต่อคุณภาพชีวิต

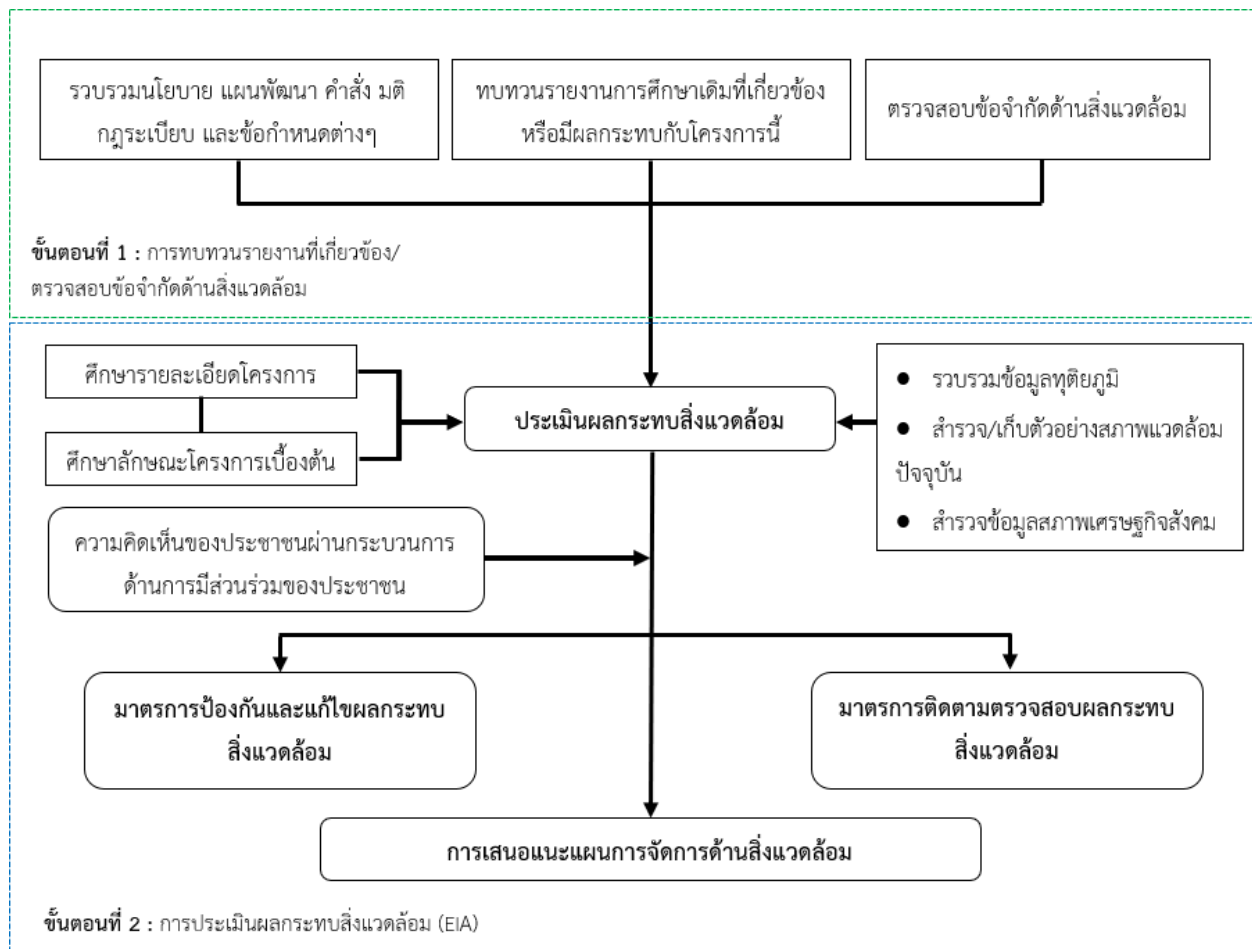
3) เพื่อประเมินผลกระทบต่อสิ่งแวดล้อมของโครงการโดยใช้หลักเกณฑ์ และวิธีการทางวิชาการเป็นหลัก หรือแบบจำลองทางคณิตศาสตร์ในการประเมินเพื่อให้เกิดความแม่นยำและแน่นอนมากขึ้น โดยประเมินผลกระทบทั้งในกรณีที่ไม่มีการพัฒนาโครงการ และกรณีที่มีการพัฒนาโครงการ ครอบคลุมทั้งระยะก่อสร้าง และระยะดำเนินการ

4) เพื่อเสนอมาตรการป้องกันและแก้ไขผลกระทบต่อสิ่งแวดล้อม มาตรการติดตามตรวจสอบผลกระทบต่อสิ่งแวดล้อม รวมทั้งแผนการจัดการด้านสิ่งแวดล้อม



## 9.2 ขั้นตอนการดำเนินงานด้านสิ่งแวดล้อม

การศึกษาด้านสิ่งแวดล้อมดำเนินการตามข้อกำหนดการศึกษา (TOR) ของกรมทวงหลวงชนบท เป็นอย่างน้อย และศึกษาตามประกาศกระทรวงทรัพยากรธรรมชาติและสิ่งแวดล้อม เรื่อง กำหนดโครงการ กิจการ หรือ การดำเนินการ ซึ่งต้องจัดทำรายงานการประเมินผลกระทบสิ่งแวดล้อม และหลักเกณฑ์ วิธีการ และเงื่อนไขในการ ทำรายงานการประเมินผลกระทบสิ่งแวดล้อม (ฉบับที่ 2 ) พ.ศ. 2568 รวมทั้งประยุกต์ใช้แนวทางและหลักเกณฑ์ ในการศึกษา ตามแนวทางการประเมินผลกระทบสิ่งแวดล้อมโครงการทางหลวงหรือถนนและระบบทางพิเศษ สำนักงานนโยบายและแผนทรัพยากรธรรมชาติและสิ่งแวดล้อม (สผ.) สิงหาคม 2567 โดยมีขั้นตอนการศึกษา ด้านสิ่งแวดล้อมของโครงการฯ แสดงรายละเอียดดังรูปที่ 9.2-1



รูปที่ 9.2-1 ขั้นตอนการศึกษาด้านสิ่งแวดล้อมของโครงการ

สำหรับในขั้นตอนนี้เป็นการรวบรวมและทบทวนข้อมูลทุติยภูมิจากเอกสาร รายงาน และการสำรวจภาคสนาม เพื่อศึกษาสภาพสิ่งแวดล้อมในปัจจุบันของพื้นที่โครงการ ก่อนมีการพัฒนาโครงการ ครอบคลุมองค์ประกอบทั้ง 4 ทรัพยากรหลัก คือ ทรัพยากรทางกายภาพ ทรัพยากรทางชีวภาพ คุณค่าการใช้ประโยชน์ของมนุษย์ และคุณค่าต่อ คุณภาพชีวิต รวม 27 ปัจจัย แสดงรายละเอียดดังตารางที่ 9.2-1



ตารางที่ 9.2-1 ปัจจัยด้านสิ่งแวดล้อม 27 ปัจจัย

ทรัพยากรสิ่งแวดล้อม ทางกายภาพ จำนวน 9 ปัจจัย	ทรัพยากรสิ่งแวดล้อม ทางชีวภาพ จำนวน 4 ปัจจัย	คุณค่าการใช้ประโยชน์ ของมนุษย์ จำนวน 6 ปัจจัย	คุณค่าต่อคุณภาพชีวิต จำนวน 8 ปัจจัย
<ol style="list-style-type: none"> <li>1. สภาพภูมิประเทศ</li> <li>2. ทรัพยากรดินและการชะล้างพังทลายของดิน</li> <li>3. ธรณีวิทยา และธรณีพิบัติภัย</li> <li>4. ภูมิอากาศ คุณภาพอากาศ</li> <li>5. เสียง</li> <li>6. ความสั่นสะเทือน</li> <li>7. อุทกวิทยาน้ำผิวดินและคุณภาพน้ำผิวดิน</li> <li>8. น้ำทะเล และคุณภาพน้ำทะเล</li> <li>9. อุทกวิทยาน้ำใต้ดินและคุณภาพน้ำใต้ดิน</li> </ol>	<ol style="list-style-type: none"> <li>1. นิเวศวิทยาบนบก</li> <li>2. นิเวศวิทยาทางน้ำ</li> <li>3. พื้นที่ชั้นคุณภาพลุ่มน้ำ</li> <li>4. พื้นที่ชุ่มน้ำ</li> </ol>	<ol style="list-style-type: none"> <li>1. การระบายน้ำและป้องกันน้ำท่วม</li> <li>2. การใช้ประโยชน์ที่ดิน</li> <li>3. เกษตรกรรม</li> <li>4. การคมนาคมขนส่งและจราจร</li> <li>5. การจัดการน้ำเสีย สิ่งปฏิกูลและขยะมูลฝอย</li> <li>6. สาธารณูปโภคและสาธารณูปการ</li> </ol>	<ol style="list-style-type: none"> <li>1. เศรษฐกิจและสังคม</li> <li>2. การชดเชยที่ดินและทรัพย์สิน</li> <li>3. สาธารณสุขและสุขภาพ</li> <li>4. อาชีวอนามัย</li> <li>5. อุบัติเหตุและความปลอดภัยต่อผู้ใช้ทาง</li> <li>6. ผู้ใช้ทาง</li> <li>7. โบราณสถาน แหล่งโบราณคดี ประวัติศาสตร์ศิลปกรรม และแหล่งมรดกทางวัฒนธรรม</li> <li>8. สุนทรียภาพ ทัศนียภาพ และการท่องเที่ยว</li> </ol>

ที่มา : แนวทางการประเมินผลกระทบสิ่งแวดล้อมโครงการทางหลวงหรือถนนและระบบทางพิเศษ สำนักงานนโยบายและแผนทรัพยากรธรรมชาติและสิ่งแวดล้อม (สน.) สิงหาคม, 2567

9.3 การตรวจสอบข้อจำกัดและพื้นที่อ่อนไหวทางด้านสิ่งแวดล้อม

การตรวจสอบข้อจำกัดเงื่อนไขด้านสิ่งแวดล้อมเป็นการกั้นร่องเพื่อทราบข้อจำกัดและเงื่อนไขทางด้านสิ่งแวดล้อมในการพัฒนาโครงการตามประกาศกระทรวงทรัพยากรธรรมชาติและสิ่งแวดล้อม เรื่อง กำหนดโครงการกิจการ หรือการดำเนินการ ซึ่งต้องจัดทำรายงานการประเมินผลกระทบสิ่งแวดล้อม และหลักเกณฑ์ วิธีการ และเงื่อนไขในการทำรายงานการประเมินผลกระทบสิ่งแวดล้อม (ฉบับที่ 2 ) พ.ศ. 2568 ตลอดจนกฎหมายว่าด้วยพื้นที่ตามมติคณะรัฐมนตรีที่เกี่ยวข้องกับการก่อสร้างหรือขยายถนนในพื้นที่อนุรักษ์ต่าง ๆ เช่น พื้นที่ชั้นคุณภาพลุ่มน้ำและแหล่งมรดกโลกที่ขึ้นบัญชีแหล่งมรดกโลกตามอนุสัญญาระหว่างประเทศ พื้นที่ชุ่มน้ำที่มีความสำคัญระหว่างประเทศ พื้นที่เขตรักษาพันธุ์สัตว์ป่า พื้นที่เขตห้ามล่าสัตว์ป่า พื้นที่อุทยานแห่งชาติ พื้นที่ป่าสงวนแห่งชาติ ป่าอนุรักษ์เพิ่มเติม ตลอดจนพื้นที่โบราณสถานทั้งที่ ขึ้นทะเบียนและไม่ขึ้นทะเบียน แหล่งโบราณคดี แหล่งประวัติศาสตร์ และอุทยานประวัติศาสตร์ ตลอดจนการทบทวนแผนพัฒนาต่าง ๆ ที่เกี่ยวข้อง

ทั้งนี้ ตามประกาศกระทรวงทรัพยากรธรรมชาติและสิ่งแวดล้อมฯ ได้กำหนดให้โครงการลำดับที่ 20 ประเภททางหลวงหรือถนน ซึ่งมีความหมายตามกฎหมายว่าด้วยทางหลวงที่ตัดผ่านพื้นที่สำคัญต่าง ๆ และลำดับที่ 33 โครงการทุกประเภทที่อยู่ในพื้นที่ที่คณะรัฐมนตรีได้มีมติเห็นชอบกำหนดให้เป็นพื้นที่ชั้นคุณภาพลุ่มน้ำชั้น 1 ซึ่งเข้าข่ายต้องจัดทำรายงานการประเมินผลกระทบสิ่งแวดล้อม ดังนี้

1) พื้นที่เขตรักษาพันธุ์สัตว์ป่าและเขตห้ามล่าสัตว์ป่าตามกฎหมายว่าด้วยการสงวนและคุ้มครองสัตว์ป่า

จากการตรวจสอบพื้นที่เขตรักษาพันธุ์สัตว์ป่าและเขตห้ามล่าสัตว์ป่าด้วยระบบภูมิสารสนเทศในเบื้องต้นพบว่า พื้นที่ศึกษาของโครงการไม่ตัดผ่านพื้นที่เขตรักษาพันธุ์สัตว์ป่าและเขตห้ามล่าสัตว์ป่าตามพระราชบัญญัติสงวนและคุ้มครองสัตว์ป่า พ.ศ. 2562 แต่อย่างไรก็ตาม



**2) พื้นที่เขตอุทยานแห่งชาติตามกฎหมายว่าด้วยอุทยานแห่งชาติ**

จากการตรวจสอบพื้นที่เขตอุทยานแห่งชาติด้วยระบบภูมิสารสนเทศในเบื้องต้น พบว่าพื้นที่ศึกษาของโครงการไม่ตัดผ่านตามพระราชบัญญัติอุทยานแห่งชาติ พ.ศ. 2562 แต่อย่างใด

**3) พื้นที่ที่คณะกรรมการมีมติเห็นชอบกำหนดให้เป็นพื้นที่ชั้นคุณภาพลุ่มน้ำชั้นที่ 2**

พื้นที่ศึกษาของโครงการส่วนใหญ่อยู่ในพื้นที่ลุ่มน้ำชั้นที่ 5 ซึ่งกำหนดให้ใช้พื้นที่ได้ทุกกิจกรรม แต่มีพื้นที่ศึกษาบางส่วนอยู่ในพื้นที่ลุ่มน้ำชั้นที่ 4

**4) พื้นที่ป่าชายเลนที่เป็นป่าสงวนแห่งชาติ**

พื้นที่ศึกษาของโครงการไม่ตัดผ่านพื้นที่ป่าชายเลนในเขตป่าสงวนแห่งชาติตามพระราชบัญญัติป่าสงวนแห่งชาติ พ.ศ. 2507

**5) พื้นที่ชายฝั่งทะเลในระยะ 50 เมตรห่างจากระดับน้ำทะเลขึ้นสูงสุดตามปกติทางธรรมชาติ**

พื้นที่ศึกษาของโครงการอยู่ไกลพื้นที่ชายฝั่งทะเลในระยะ 50 เมตร จากระดับน้ำทะเลขึ้นสูงสุดตามปกติทางธรรมชาติ อย่างไรก็ตามจะต้องดำเนินการตรวจสอบจากกรมทรัพยากรทางทะเลและชายฝั่ง เพื่อนำมาประกอบรายงานการประเมินผลกระทบสิ่งแวดล้อมของโครงการให้ครบถ้วน ดังรูปที่ 9.3-1

**6) พื้นที่ชุ่มน้ำที่มีความสำคัญระหว่างประเทศ หรือแหล่งมรดกโลกที่ขึ้นบัญชีแหล่งมรดกโลกตามอนุสัญญาระหว่างประเทศในระยะทาง 2 กิโลเมตร**

พื้นที่ศึกษาของโครงการไม่อยู่ในระยะ 2 กิโลเมตร จากพื้นที่ชุ่มน้ำที่มีความสำคัญระหว่างประเทศ หรือแหล่งมรดกโลกที่ขึ้นบัญชีแหล่งมรดกโลกตามอนุสัญญาระหว่างประเทศแต่อย่างใด

**7) พื้นที่ที่ตั้งอยู่ใกล้โบราณสถาน แหล่งโบราณคดี แหล่งประวัติศาสตร์ หรืออุทยานประวัติศาสตร์ ตามกฎหมายว่าด้วยโบราณสถาน โบราณวัตถุ ศิลปวัตถุและพิพิธภัณฑสถานแห่งชาติ ในระยะ 500 เมตร ยกเว้นถนนผังเมือง ตามที่กำหนดไว้ในกฎหมายว่าด้วยการผังเมือง**

จากการตรวจสอบพื้นที่ในระยะ 500 เมตร ในพื้นที่ศึกษาของโครงการ ตามระบบภูมิสารสนเทศของกรมศิลปากรพบแหล่งโบราณสถาน 2 แห่ง ได้แก่ พระเจดีย์บนเขาเก้าเส้ง ตั้งอยู่ในวัดเขาเก้าแสน อำเภอเมืองสงขลา จังหวัดสงขลา และศิลาจารึกสำโรง ตั้งอยู่ภายในโรงพยาบาลจิตเวชสงขลาราชนครินทร์ ตำบลบ่อยาง อำเภอเมืองสงขลา จังหวัดสงขลา เป็นโบราณสถานขึ้นทะเบียน ทั้งนี้ ต้องดำเนินการตรวจสอบจากสำนักศิลปากรที่ 11 สงขลา เป็นหน่วยงานที่ดูแลพื้นที่จังหวัดสงขลา เพื่อนำมาประกอบรายงานการประเมินผลกระทบสิ่งแวดล้อมของโครงการ ดังรูปที่ 9.3-1 และรูปที่ 9.3-2



รูปที่ 9.3-1 พื้นที่การตรวจสอบข้อจำกัดทางด้านสิ่งแวดล้อมของโครงการ



พระเจดีย์บนเขาเก้าเส้ง



ศิลาจารึกสำโรง

### รูปที่ 9.3-2 ภาพแหล่งโบราณสถานในพื้นที่ศึกษาของโครงการ

จากผลการตรวจสอบเงื่อนไขทางสิ่งแวดล้อมดังกล่าวข้างต้น สรุปได้ว่าโครงการศึกษาความเหมาะสมและจัดทำรายงานการประเมินผลกระทบสิ่งแวดล้อม ถนนเชื่อมต่อถนนชลลพที่ศน์กับทางหลวงชนบท สข.2004 บริเวณเขาเก้าเส้ง อ.เมืองสงขลา จ.สงขลา เข้าข่ายประเภทโครงการต้องจัดทำรายงานการประเมินผลกระทบสิ่งแวดล้อม (EIA) ลำดับที่ 20.5 พื้นที่ชายฝั่งทะเลในระยะ 50 เมตร ห่างจากระดับน้ำทะเลขึ้นสูงสุดตามปกติทางธรรมชาติ และลำดับที่ 20.7 อยู่ใกล้โบราณสถานในระยะ 500 เมตร ตามประกาศกระทรวงทรัพยากรธรรมชาติและสิ่งแวดล้อม เรื่อง กำหนดโครงการ กิจการ หรือการดำเนินการ ซึ่งต้องจัดทำรายงานการประเมินผลกระทบสิ่งแวดล้อม และหลักเกณฑ์ วิธีการ และเงื่อนไขในการทำรายงานการประเมินผลกระทบสิ่งแวดล้อม (ฉบับที่ 2) พ.ศ. 2568 และเสนอรายงานต่อสำนักงานนโยบายและแผนทรัพยากรธรรมชาติและสิ่งแวดล้อม (สผ.) พิจารณาในขั้นตอนขออนุมัติโครงการ สรุปรายละเอียดผลการตรวจสอบดังตารางที่ 9.3-1



ตารางที่ 9.3-1 สรุปผลการตรวจสอบข้อจำกัดทางด้านสิ่งแวดล้อมของโครงการ

ลำดับ	ประเภทโครงการ กิจกรรม หรือการดำเนินการ	เข้าข่าย
20	ทางหลวงหรือถนน ซึ่งมีความหมายตามกฎหมายว่าด้วยทางหลวงที่ตัดผ่านพื้นที่ดังต่อไปนี้	
20.1	พื้นที่เขตรักษาพันธุ์สัตว์ป่าและเขตห้ามล่าสัตว์ป่าตามกฎหมายว่าด้วยการสงวนและคุ้มครองสัตว์ป่า	✗
20.2	พื้นที่เขตอุทยานแห่งชาติตามกฎหมายว่าด้วยอุทยานแห่งชาติ	✗
20.3	พื้นที่ที่คณะรัฐมนตรีมีมติเห็นชอบกำหนดให้เป็นพื้นที่ชั้นคุณภาพลุ่มน้ำชั้นที่ 2	✗
20.4	พื้นที่ป่าชายเลนในเขตป่าสงวนแห่งชาติ	✗
20.5	พื้นที่ชายฝั่งทะเลในระยะ 50 เมตร ห่างจากระดับน้ำทะเลขึ้นสูงสุดตามปกติทางธรรมชาติ	✓
20.6	พื้นที่ที่อยู่ในพื้นที่ใกล้พื้นที่ชุ่มน้ำที่มีความสำคัญระหว่างประเทศแหล่งมรดกโลกที่ขึ้นบัญชีแหล่งมรดกโลกตามอนุสัญญาระหว่างประเทศในระยะ 2 กิโลเมตร	✗
20.7	พื้นที่ที่ตั้งอยู่ใกล้โบราณสถาน แหล่งโบราณคดี แหล่งประวัติศาสตร์ หรืออุทยานประวัติศาสตร์ ตามกฎหมายว่าด้วยโบราณสถาน โบราณวัตถุ ศิลปวัตถุและพิพิธภัณฑสถานแห่งชาติในระยะ 500 เมตร ยกเว้นถนนผังเมือง ตามที่กำหนดไว้ในกฎหมายว่าด้วยการผังเมือง	✓
33	โครงการทุกประเภทที่อยู่ในพื้นที่ที่คณะรัฐมนตรีได้มีมติเห็นชอบกำหนดให้เป็นพื้นที่ชั้นคุณภาพลุ่มน้ำชั้นที่ 1	✗



## 10. การดำเนินงานด้านการมีส่วนร่วมของประชาชนและการประชาสัมพันธ์โครงการ

การดำเนินงานด้านการมีส่วนร่วมของประชาชนและการประชาสัมพันธ์โครงการ โครงการศึกษาความเหมาะสมและจัดทำรายงานการประเมินผลกระทบสิ่งแวดล้อม ถนนเชื่อมต่อถนนชลลพที่ศน์กับทางหลวงชนบท สข.2004 บริเวณเขาแก้ว อ.เมืองสงขลา จ.สงขลา ให้ความสำคัญต่อการดำเนินงานการมีส่วนร่วมของประชาชน โดยเปิดโอกาสให้ประชาชนเข้ามามีส่วนร่วมในโครงการและรับรู้ข้อมูลโครงการที่ถูกต้อง รวมถึงข้อมูลในกิจกรรมต่าง ๆ ที่มีผลกระทบต่อคุณภาพชีวิตหรือมีส่วนได้ส่วนเสียกับคนในท้องถิ่น

### 10.1 กิจกรรมการดำเนินงานด้านการประชาสัมพันธ์โครงการและการมีส่วนร่วมของประชาชน

#### 1) การประชาสัมพันธ์โครงการ

โดยทำการเผยแพร่ข้อมูลข่าวสารของโครงการ และจัดทำสื่อประชาสัมพันธ์ เช่น เอกสารประกอบการประชุม แผ่นพับประชาสัมพันธ์ วิทยุทัศน์สรุปข้อมูลโครงการ บอร์ดนิทรรศการเคลื่อนที่ โปสเตอร์ปิดประกาศเชิญประชุม ป้ายไว้นิเทศเชิญประชุม และการจัดทำสรุปผลการจัดกิจกรรมประชุมรับฟังความคิดเห็นแต่ละครั้ง รวมถึงการประชาสัมพันธ์ข้อมูลผ่านสื่อประชาสัมพันธ์ต่าง ๆ เช่น เว็บไซต์โครงการ เสียงตามสายของชุมชน หรือแจ้งประชาสัมพันธ์ผ่านผู้นำชุมชน/ท้องถิ่น เป็นต้น

#### 2) การประชุมรับฟังความคิดเห็นและการมีส่วนร่วมของประชาชน ครั้งที่ 1 (ปฐมนิเทศโครงการ)

เพื่อนำเสนอข้อมูลรายละเอียดความเป็นมาของโครงการ วัตถุประสงค์ ขอบเขตการดำเนินงาน แผนงานการศึกษาโครงการ แนวทางในการออกแบบ แผนการศึกษาด้านสิ่งแวดล้อม และแผนการมีส่วนร่วมของประชาชน ให้แก่ กลุ่มผู้มีส่วนได้ส่วนเสียในพื้นที่โครงการ หน่วยงานที่เกี่ยวข้อง ผู้นำชุมชน ประชาชนผู้สนใจโครงการ ตลอดจนรับฟังความคิดเห็นจากผู้เข้าร่วมประชุมที่มีต่อแนวทางในการออกแบบและการจัดทำแนวเส้นทางของโครงการ รวมถึงข้อคิดเห็นข้อเสนอแนะอื่น ๆ เพื่อนำไปใช้ประกอบการพิจารณาการออกแบบรายละเอียดต่อไป

#### 3) การประชุมรับฟังความคิดเห็นและการมีส่วนร่วมของประชาชน ครั้งที่ 2 (กลุ่มย่อย)

เพื่อนำเสนอข้อมูลความก้าวหน้าของการดำเนินงาน ร่างแนวเส้นทางและรูปแบบเบื้องต้น และรับฟังความคิดเห็นของประชาชนที่มีต่อโครงการเพื่อนำไปปรับปรุงการดำเนินการให้สมบูรณ์ยิ่งขึ้น

#### 4) การประชุมรับฟังความคิดเห็นและการมีส่วนร่วมของประชาชน ครั้งที่ 3 (ปัจฉิมนิเทศโครงการ)

เพื่อนำเสนอข้อมูลผลการศึกษาด้านต่าง ๆ ร่างผลการออกแบบแนวเส้นทางและรูปแบบโครงการ ผลการศึกษาด้านสิ่งแวดล้อมและร่างมาตรการป้องกันและลดผลกระทบสิ่งแวดล้อม และผลการดำเนินงานด้านการมีส่วนร่วมของประชาชน ตลอดจนรับฟังความคิดเห็นและข้อเสนอแนะต่าง ๆ เพื่อนำไปปรับปรุงเพิ่มเติมให้รูปแบบก่อสร้างมีความสมบูรณ์ยิ่งขึ้น

การจัดประชุมแต่ละครั้ง กลุ่มบริษัทที่ปรึกษาจะเข้าดำเนินการประชาสัมพันธ์เผยแพร่ข้อมูลข่าวสารโครงการแก่กลุ่มเป้าหมาย หน่วยงานภาครัฐ ภาคเอกชน และประชาชนที่เกี่ยวข้อง โดยครอบคลุมกลุ่มผู้มีส่วนได้เสียตามแนวทางการมีส่วนร่วมของประชาชนในกระบวนการจัดทำรายงานการประเมินผลกระทบสิ่งแวดล้อมของสำนักงานนโยบายและแผนทรัพยากรธรรมชาติและสิ่งแวดล้อม (สผ.) พ.ศ. 2566 เพื่อให้กลุ่มเป้าหมายได้รับทราบข้อมูลข่าวสารโครงการฯ อย่างทั่วถึงตลอดระยะเวลาดำเนินโครงการ กรอระยะเวลาเบื้องต้นของแผนการดำเนินงานด้านการมีส่วนร่วมของประชาชน ดังแสดงในตารางที่ 10.1-1



ตารางที่ 10.1-1 แผนการดำเนินงานด้านการมีส่วนร่วมและประชาสัมพันธ์โครงการ

กิจกรรม	ระยะเวลาดำเนินโครงการ (เดือน)											
	มี.ค 69	เม.ย 69	พ.ค 69	มิ.ย 69	ก.ค 69	ส.ค 69	ก.ย 69	ต.ค 69	พ.ย 69	ธ.ค 69	ม.ค 70	ก.พ 70
<b>1. กิจกรรมการมีส่วนร่วมของประชาชน</b>												
1) จัดทำแผนที่ระหว่างที่ดิน และรายชื่อเจ้าของที่ดินตามแนวถนนโครงการ				6-7 พ.ค. 69								
2) การเข้าพบปะหารือผู้นำชุมชนและหน่วยงานที่เกี่ยวข้อง												
3) การประชุมรับฟังความคิดเห็นของประชาชน ครั้งที่ 1												
4) การประชุมรับฟังความคิดเห็นของประชาชน ครั้งที่ 2												
5) การประชุมรับฟังความคิดเห็นของประชาชน ครั้งที่ 3												
<b>2. สื่อประชาสัมพันธ์ของโครงการ</b>												
1) สไลด์ประกอบการบรรยาย												★
2) แผ่นพับ												★
3) เอกสารประกอบการประชุม												★
4) บอร์ดนิทรรศการ												★
5) โปสเตอร์ขนาด A3												★
6) ป้ายประชาสัมพันธ์												★
7) วิทยุท้องถิ่น/เสียงตามสาย												★
8) หนังสือพิมพ์ท้องถิ่น/ออนไลน์												★
9) รถแห่ประชาสัมพันธ์												★
10) สื่อวีดิทัศน์												★
11) Website ของโครงการ												◆

## 10.2 กิจกรรมการดำเนินงานด้านการประชาสัมพันธ์โครงการและการมีส่วนร่วมของประชาชนที่ผ่านมา

ที่ปรึกษาได้ดำเนินการเข้าพบเพื่อหารือและประชาสัมพันธ์ข้อมูลโครงการ ให้แก่ผู้บริหารหน่วยงานราชการที่เกี่ยวข้อง ผู้บริหารองค์กรปกครองส่วนท้องถิ่น และผู้นำชุมชนในพื้นที่ศึกษาโครงการ ระหว่างวันที่ 6 – 7 พฤษภาคม พ.ศ. 2569 เพื่อชี้แจงข้อมูลรายละเอียดโครงการ แผนการดำเนินงานของโครงการ พร้อมทั้งรับฟังข้อคิดเห็นและข้อเสนอแนะ ตลอดจนข้อจำกัดต่าง ๆ ในพื้นที่ เพื่อนำมาพิจารณาประกอบการศึกษาความเหมาะสมของโครงการและกำหนดแนวทางการออกแบบเบื้องต้น รายละเอียดแสดงดังตารางที่ 10.2-1

ตารางที่ 10.2-1 สรุปประเด็นการเข้าพบผู้บริหารหน่วยงานราชการที่เกี่ยวข้องในพื้นที่

ลำดับ	หน่วยงานที่เข้าพบ/วันเวลา/สถานที่	ประเด็นข้อคิดเห็นและข้อเสนอแนะ
1	<p>สำนักศิลปากรที่ 11 สงขลา นักโบราณคดีชำนาญการ เมื่อวันพุธที่ 6 พฤษภาคม พ.ศ. 2569 เวลา 11.00 - 12.00 น. ณ สำนักศิลปากรที่ 11 สงขลา อำเภอเมืองสงขลา จังหวัดสงขลา</p> 	<ul style="list-style-type: none"> <li>- การประชุมครั้งที่ 1 เสนอให้นำเสนอร่างแนวเส้นทางให้ชาวบ้านได้รับทราบ เพราะชาวบ้านจะมีข้อห่วงกังวลว่าจะกระทบกับครัวเรือนตนเองหรือไม่ หากโครงการได้รับข้อเสนอแนะจากการรับฟังความคิดเห็นของประชาชนตั้งแต่แรก ๆ จะได้นำไปพิจารณานำเสนอข้อดี-ข้อเสียของแต่ละทางเลือก เพื่อจะได้ทำการตัดตัวเลือกได้เร็วขึ้น</li> <li>- การกำหนดแนวเส้นทางจะใช้เส้นทางที่มีอยู่เดิมไม่ได้เป็นการสร้างใหม่ 100% หรือเป็นการปรับปรุงจากเส้นทางเดิม</li> <li>- สภาพปัจจุบันเส้นทางเดิมมีสะพานที่ชำรุด และถนนที่แคบไม่เหมาะสมกับการสัญจร</li> <li>- บริเวณเส้นทางปัจจุบันมีโครงการพัฒนาจากเทศบาลเมืองเขารูปช้างหลายโครงการ อยากให้ที่ปรึกษาศึกษาโครงการร่วมกับการพัฒนาโครงการของเทศบาล เช่น โครงการปรับปรุงภูมิทัศน์สองข้างทาง สข.2004 ให้เป็นสวนสาธารณะ เป็นพื้นที่พักผ่อน และมีโครงการปรับปรุงพื้นที่รอบเขาเก้าเส้งที่ปัจจุบันมีสภาพเป็นพื้นที่ป่าให้เป็นสวนสาธารณะ ดังนั้น การออกแบบของทางหลวงชนบทควรออกแบบให้สอดคล้องหรือสนับสนุนการพัฒนาโครงการของเทศบาล เพื่อไม่ให้เกิดพัฒนาพื้นที่ที่ส่งผลกระทบต่อชาวบ้านในบริเวณนั้น</li> <li>- การพัฒนาโครงการของกรมทางหลวงชนบทมีเป้าประสงค์หลักในเรื่องใด ได้แก่ การส่งเสริมการท่องเที่ยว หรือการส่งเสริมการเดินทางของคนชุมชนโดยมีการท่องเที่ยวเป็นผลพลอยได้ ให้นำนักด้านใดเป็นลำดับแรก หากมุ่งไปที่การท่องเที่ยว ต้องคำนึงถึงประโยชน์และประชาชนในบริเวณนั้นต้องได้รับผลกระทบน้อยที่สุด</li> </ul>



ลำดับ	หน่วยงานที่เข้าพบ/วันเวลา/สถานที่	ประเด็นข้อคิดเห็นและข้อเสนอแนะ
		<ul style="list-style-type: none"> <li>- ชุมชนบริเวณแก้ง่าเส้งมีความหนาแน่น ส่วนใหญ่เป็นชาวมุสลิมบริเวณรอยต่อเขตเทศบาลนครสงขลากับเทศบาลเมืองเขารูปช้าง ซึ่งกั้นด้วยคลองสำโรง</li> <li>- ทางสำนักศิลปากรที่ 11 สงขลา ได้รวบรวมข้อมูลโบราณสถานบริเวณพื้นที่ศึกษาและที่อยู่ในเขตจังหวัดสงขลาเพื่อให้ไว้เป็นประโยชน์ในการศึกษาต่อไป</li> <li>- การศึกษารายงานผลกระทบสิ่งแวดล้อมต้องทำการสำรวจโบราณสถานเพิ่มเติมด้วย โดยใช้ข้อมูลศิลปากรเป็นฐาน และสำรวจเพิ่มเติมตามแนวเส้นทางของโครงการ</li> <li>- สำหรับการพัฒนาเป็นแหล่งท่องเที่ยว หากมีการพัฒนาเส้นทางลงทะเล ภูมิทัศน์บริเวณหินหัวนายแรง การก่อสร้างโครงสร้างใต้น้ำจะกระทบกับสัตว์ใต้น้ำ พืชน้ำหรือไม่ ซึ่งประโยชน์ที่จะได้จากเส้นทางลงทะเลคือ วิิวหินหัวนายแรงจากทะเล แต่สำหรับชาวบ้านที่ไม่ได้รับประโยชน์จากการท่องเที่ยวอาจจะไม่เห็นด้วย</li> <li>- หากแนวเส้นทางลงทะเลจะกระทบกับทัศนียภาพและสิ่งแวดล้อมทรัพยากรชายฝั่ง ดังนั้น การออกแบบควรนำเสนอแนวคิดที่ส่งเสริมทรัพยากรทางทะเล เช่น เป็นที่อยู่อาศัยของสัตว์ทะเล เป็นเส้นทางศึกษาธรรมชาติ เป็นต้น</li> <li>- บริเวณพื้นที่ศึกษามีคลองสำโรง ซึ่งเป็นคลองระบายน้ำทิ้งจากชุมชนและน้ำทิ้งจากเขตเมืองสงขลาออกทะเล ดังนั้นหาดแก้ง่าเส้งจึงไม่ใช่แหล่งเล่นน้ำสิ่งอำนวยความสะดวกไม่มากและความสกปรกของน้ำบริเวณนั้น</li> <li>- ถนน สข.2004 มีโรงงานอุตสาหกรรม โรงกำจัดขยะ และมีการทำประมงไม่หนาแน่นตลาดแนว ถัดไปเป็นหาดบ่ออิฐมีเรือประมงจอด หากจะมีการพัฒนาถนนชาวบ้านจะได้รับผลกระทบน้อย เนื่องจากมีครัวเรือนไม่หนาแน่น</li> </ul>
2	<p>สำนักงานทรัพยากรทางทะเลและชายฝั่งที่ 5 ผู้อำนวยการสำนักงานทรัพยากรทางทะเลและชายฝั่งที่ 5 เมื่อวันพุธที่ 6 พฤษภาคม พ.ศ. 2569 เวลา 13.30 - 14.30 น. ณ สำนักงานทรัพยากรทางทะเลและชายฝั่งที่ 5 อำเภอเมืองสงขลา จังหวัดสงขลา</p>	<ul style="list-style-type: none"> <li>- จุดเริ่มของโครงการ บริเวณหาดแก้ง่าเส้งหน้ามัสยิดจะมีปัญหาเรื่องการกัดเซาะ ซึ่งกรมเจ้าท่าได้มีการเติมทรายสำหรับรอบ 10-15 ปี และมีการตั้งงบประมาณต่อเนื่อง</li> <li>- พิจารณาเรื่องความเสถียรของทรายเนื่องจากการถมทรายในการออกแบบแนวเส้นทางลงทะเล</li> <li>- การก่อสร้างตอม่อ สำหรับบริเวณหาดแก้ง่าเส้ง เป็นพื้นที่สะสมตึกมากและสมดุล โดยหัวหาดแก้ง่าเส้งเป็นพื้นที่ตึกทรายเป็นวงหน้ามัสยิดฯ ที่มีการกัดเซาะ</li> </ul>




ลำดับ	หน่วยงานที่เข้าพบ/วันเวลา/สถานที่	ประเด็นข้อคิดเห็นและข้อเสนอแนะ
		<ul style="list-style-type: none"> <li>- มีผลการศึกษา EIA ถึงคลื่นลูกสุดท้ายที่จะกระทบเข้าฝั่ง ซึ่งจะมีผลต่อการกัดเซาะของชายฝั่ง มีระยะห่างจากชายฝั่งที่เหมาะสมประมาณ 50 เมตร เพื่อลดคลื่นลูกสุดท้ายไม่ให้ก่อตัว แต่ทั้งนี้สภาพของแต่ละพื้นที่ไม่เท่ากัน ดังนั้น ควรมีการศึกษาเฉพาะพื้นที่ ทั้งนี้หากมีการก่อสร้างทางออกไปในทะเลมากจะส่งผลกระทบต่อเปลี่ยนแปลงตำแหน่งการกัดเซาะ แต่หากตอม่อมีขนาดไม่ใหญ่มากก็อาจไม่ส่งผลมาก</li> <li>- แนะนำระยะห่างของตอม่อ หากยิ่งห่างเยอะยิ่งดี</li> </ul>
3	<p>สำนักงานทรัพยากรธรรมชาติและสิ่งแวดล้อม จังหวัดสงขลา ผู้อำนวยการส่วนสิ่งแวดล้อม เมื่อวันพุธที่ 6 พฤษภาคม พ.ศ. 2569 เวลา 15.00 - 15.30 น. ณ สำนักงาน ทรัพยากรธรรมชาติและสิ่งแวดล้อมจังหวัดสงขลา อำเภอเมืองสงขลา จังหวัดสงขลา</p> 	<ul style="list-style-type: none"> <li>- บริเวณพื้นที่หาดชลาทัศน์มีผลกระทบด้านการกัดเซาะ</li> <li>- ปัจจุบันพื้นที่บริเวณเก้าเส้งมีปัญหา ได้แก่ คุณภาพน้ำในคลองสำโรง มีความเสื่อมโทรมและการระบายน้ำเนื่องจากเป็นชุมชนหนาแน่นมีการบุกรุกพื้นที่คลองการจัดการขยะมูลฝอยของเทศบาลยังไม่ทั่วถึง</li> <li>- การระบายน้ำในเขตพื้นที่เทศบาลเมืองเขารูปช้าง ยังไม่มีซึ่งอยู่ระหว่างการจัดทำแผน โดยมีแนวคิดในการจัดทำเป็น Cluster การระบายน้ำเชื่อมต่อกับเทศบาลนครสงขลา</li> <li>- หาดหินหัวนายแรง (หลังศูนย์วิจัยฯ) ทางกรมทางหลวงชนบทมีการซ่อมทุกปีเนื่องจากถนนถูกกัดเซาะ</li> <li>- ตามมติ ครม. พื้นที่บริเวณโครงการถูกกำหนดให้เป็นแหล่งธรรมชาติที่ควรอนุรักษ์ ซึ่งการพัฒนาโครงการหรือกำหนดมาตรการใดต้องสอดคล้องกับมติ ครม. ด้วย</li> <li>- ควรศึกษาเพิ่มเติมเกี่ยวกับการประกาศพื้นที่อนุรักษ์ป่าไม้ในเขตเมืองสงขลา</li> </ul>
4	<p>สำนักงานเจ้าท่าภูมิภาคสาขาสงขลา ผู้อำนวยการสำนักงานเจ้าท่าภูมิภาคสาขาสงขลา เมื่อวันพุธที่ 6 พฤษภาคม พ.ศ. 2569 เวลา 15.40 - 16.00 น. ณ สำนักงานเจ้าท่าภูมิภาค สาขาสงขลา อำเภอเมืองสงขลา จังหวัดสงขลา</p> 	<ul style="list-style-type: none"> <li>- กรณีแนวเส้นทางโครงการลงไปทะเลส่วนที่เกี่ยวข้องกับกรมเจ้าท่า ได้แก่ ช่องลอด การกัดเซาะ คลื่น การเปลี่ยนทิศทางของน้ำจะส่งผลกระทบต่อการทำงานประมง กล่าวคือจะเกี่ยวข้องกับวิศวกรรมชายฝั่งเป็นหลัก การประเมินผลกระทบจะมองในด้านความคุ้มค่ากับผลประโยชน์ที่จะได้รับหรือไม่</li> <li>- สำหรับทางเลือกแนวเส้นทางหากใช้เส้นทางเดิมจะกระทบกับวิถีชีวิตของชุมชนดั้งเดิม ศาสนสถานของศาสนาอิสลาม มัสยิด สถานที่สำคัญ ได้แก่ หินหัวนายแรง วัดเขาเก้าเส้ง จะมีความยุ่งยาก นอกจากนี้ พื้นที่บริเวณเขาเก้าเส้งและโดยรอบเป็นพื้นที่ทับซ้อนของหลายหน่วยงาน เช่น เป็นพื้นที่ป่าไม้ พื้นที่ธรณีสงฆ์ ที่ราชพัสดุ และที่รกร้างว่างเปล่า</li> </ul>



ลำดับ	หน่วยงานที่เข้าพบ/วันเวลา/สถานที่	ประเด็นข้อคิดเห็นและข้อเสนอแนะ
		<ul style="list-style-type: none"> <li>- ระยะห่างของเสาตอม่อที่เหมาะสม ให้พิจารณาจากขนาดเรือใหญ่ที่สุดที่จะวิ่งลอด ซึ่งเรือที่มีขนาดใหญ่ที่สุดเป็นของทหารเรือให้นำมาอ้างอิง</li> <li>- กังวลเรื่องการสงวนสิทธิ์ของท่าเทียบเรือศูนย์วิจัยและพัฒนาเทคโนโลยีและนวัตกรรมสัตว์น้ำชายฝั่ง</li> </ul>
5	<p>สำนักงานแขวงทางหลวงชนบทสงขลา ผู้อำนวยการแขวงทางหลวงชนบทสงขลา เมื่อวันพฤหัสบดีที่ 7 พฤษภาคม พ.ศ. 2569 เวลา 10.30 – 11.00 น. ณ สำนักงานแขวงทางหลวง- ชนบทสงขลา อำเภอเมืองสงขลา จังหวัดสงขลา</p> 	<ul style="list-style-type: none"> <li>- ดำเนินการรับฟังข้อห่วงกังวลและข้อเสนอแนะจากหน่วยงานที่เกี่ยวข้องให้ครบเพื่อจะได้นำมากำหนดแนวเส้นทางเพื่อนำเสนอและคัดเลือกต่อไป</li> <li>- ปัจจุบันพื้นที่เขาเก้าเส้งมีปัญหาเรื่องเอกสารสิทธิในพื้นที่การทับซ้อน</li> <li>- สะพานสูงเท่าไทร ระดับการมองเห็นหัวนายแรง ซึ่งการก่อสร้างสะพานควรอยู่ต่ำกว่าหินหัวนายแรง</li> </ul>
6	<p>เทศบาลเมืองเขารูปช้าง นายกเทศมนตรีเมืองเขารูปช้าง เมื่อวันพฤหัสบดีที่ 7 พฤษภาคม พ.ศ. 2569 เวลา 13.00 – 14.00 น. ณ สำนักงานเทศบาล เมืองเขารูปช้าง อำเภอเมืองสงขลา จังหวัดสงขลา ผู้เข้าร่วมประชุม หัวหน้าส่วนงานเทศบาลเมืองเขารูปช้าง ผู้นำชุมชนในตำบลเขารูปช้าง</p> 	<ul style="list-style-type: none"> <li>- ขอให้ศึกษาเพิ่มเติมเกี่ยวกับการทับซ้อนพื้นที่ป่าไม้ประเภทต่าง ๆ และป่าชายเลน 2484</li> <li>- หากโครงการพัฒนาในเส้นทางเดิมต้องชี้แจงให้ได้ว่าจะชดเชยอย่างไร การทำความเข้าใจกับกลุ่มประชาชนในพื้นที่จะได้รับผลกระทบ</li> <li>- กรณีทำเส้นทางลงไปในทะเลหรือเลียบชายทะเลจะต้องดำเนินการในเรื่องพื้นที่ของกรมป่าไม้ กรมเจ้าท่า และป่าชายเลน รวมทั้งผลกระทบต่อการกัดเซาะ โดยในการประชุมรับฟังความคิดเห็นเสนอให้เชิญหน่วยงานที่เกี่ยวข้องเข้าร่วมประชุมเพื่อจะได้ให้ข้อคิดเห็นพร้อมกัน สำหรับชาวบ้านที่เข้าร่วมประชุมจะอยากทราบว่าจะสูญเสียประโยชน์ส่วนใด</li> <li>- เห็นด้วยหากแนวทางเลือกจะไปในทะเล โดยจะทำให้เกิดแหล่งท่องเที่ยวใหม่ ลดการเกิดอุบัติเหตุในเขตชุมชนและการจราจรไม่สะดุดเป็นคอขวดเนื่องจากช่องจราจรแคบ และอยากให้เพิ่มจุดพักรถ สามารถปั่นจักรยาน วิ่งออกกำลังกาย ทำเรือท่องเที่ยว ที่จอดรถกลางทาง เพื่อเพิ่มศักยภาพในการท่องเที่ยวดีกว่าเป็นสะพานอย่างเดียว</li> <li>- เนื่องจากเป็นสะพานขนาดเสาไม่เหมือนกับเขื่อนดังนั้นคิดว่า การกัดเซาะไม่น่ามีผลกระทบมาก</li> </ul>



ลำดับ	หน่วยงานที่เข้าพบ/วันเวลา/สถานที่	ประเด็นข้อคิดเห็นและข้อเสนอแนะ
		<ul style="list-style-type: none"> <li>- การตรวจวัดคุณภาพสิ่งแวดล้อมนอกจากฝุ่นแล้ว ควรตรวจวัดเสียงและความสั่นสะเทือนด้วย</li> <li>- ทางเทศบาลยินดีอำนวยความสะดวกในการพัฒนาโครงการ</li> </ul>
6	<p><b>เทศบาลนครสงขลา</b> <b>นายกเทศมนตรีนครสงขลา</b> เมื่อวันพฤหัสบดีที่ 7 พฤษภาคม พ.ศ. 2569 เวลา 15.00 – 16.00 น. ณ สำนักงานเทศบาลนครสงขลา อำเภอเมืองสงขลา จังหวัดสงขลา</p> <p><b>ผู้เข้าร่วมประชุม</b> หัวหน้าส่วนงานเทศบาลนครสงขลา ประธานชุมชนในพื้นที่ศึกษา</p> 	<ul style="list-style-type: none"> <li>- ชุมชนที่อยู่บริเวณใกล้เคียง คือ ชุมชนเก้าเส้ง ชุมชนบาหลี เก้าแสน และชุมชนโรงพยาบาลจิตเวชสงขลา ไม่ว่าจะเป็นแนวเส้นทางไหนเนื่องจากมีถนนชลลักษ์ตัดขวางผ่านเมืองเพียงเส้นเดียว</li> <li>- ขอให้ที่ปรึกษาพิจารณาออกแบบก่อสร้างไม่กีดขวางทางระบายน้ำของคลองสำโรง เนื่องจากแนวทางเลือกเส้นทางของโครงการจะผ่านคลองสำโรงซึ่งเป็นคลองระบายในเขตเทศบาล</li> <li>- ขอให้โครงการประเมินถึงผลกระทบต่อชุมชนตามแนวเส้นทาง เช่น การหาที่อยู่อาศัยใหม่ การรื้อย้าย หากต้องมีการโยกย้าย</li> <li>- หากมีการก่อสร้างสะพานหรือถนนบริเวณมัสยิดดารุลอามานขอให้มีการก่อสร้างที่จอดรถสำหรับนักท่องเที่ยว</li> <li>- การศึกษาโครงการให้ดำเนินการควบคู่กันไปกับส่วนงานต่าง ๆ ที่พัฒนาอยู่ในพื้นที่ ได้แก่ การระบายน้ำ การจัดการขยะในลำคลอง</li> <li>- การก่อสร้างแนวเส้นทางเลียบชายทะเลจะมีปัญหาเรื่องคลื่นทะเล ควรมีการศึกษาเรื่องการกัดเซาะหากแนวสะพานลงทะเล</li> </ul>



## 11. ติดต่อสอบถามรายละเอียดเพิ่มเติม

### หน่วยงานเจ้าของโครงการ



สำนักสำรวจและออกแบบ กรมทางหลวงชนบท

โทรศัพท์ : 0 2551 5419 หรือ 0 2551 5420

เว็บไซต์ : [www.drr.go.th](http://www.drr.go.th)

E-mail : [design@drr.go.th](mailto:design@drr.go.th)

สายด่วน ทช. 1146

แขวงทางหลวงชนบทสงขลา

โทรศัพท์ : 0 7424 0071

เว็บไซต์ : [www.songkhla.drr.go.th](http://www.songkhla.drr.go.th)

E-mail : [drr12@drr.go.th](mailto:drr12@drr.go.th)

### บริษัทที่ปรึกษา



บริษัท อินเทอร์เน็ตเนชั่นแนล เอ็นจิเนียริ่ง คอนซัลแต้นส์ จำกัด (IEC)

(งานด้านวิศวกรรม)

โทรศัพท์ : 0 2168 7395 - 98

โทรสาร : 0 2168 7380

E-mail : [q.lakhana@gmail.com](mailto:q.lakhana@gmail.com)



บริษัท ทีมเวิร์ค คอนซัลแตนท์ จำกัด (TW)

(วิศวกรรมปฐพี, วิศวกรรมชลศาสตร์/ระบายน้ำ และ

งานการประชาสัมพันธ์โครงการและงานการมีส่วนร่วมของประชาชน)

โทรศัพท์ : 0 2279 9389

โทรสาร : 0 2279 9389

E-mail : [teamworksconsultant@gmail.com](mailto:teamworksconsultant@gmail.com)

E-mail : [seco.ppsocio@gmail.com](mailto:seco.ppsocio@gmail.com)



บริษัท สิ่งแวดล้อมสยาม จำกัด (SECO)

(งานด้านสิ่งแวดล้อม)

โทรศัพท์ : 0 2060 0101

โทรสาร : 0 2000 3425

E-mail : [info@siamenvi.co.th](mailto:info@siamenvi.co.th)



บริษัท เจซีแอล เอ็นจิเนียริ่ง กรุ๊ป จำกัด

(งานวิศวกรรมจราจร)

โทรศัพท์ : 0 2101 6501

E-mail : [jcl.eng.group@gmail.com](mailto:jcl.eng.group@gmail.com)



## สำนักสำรวจและออกแบบ กรมทางหลวงชนบท



เว็บไซต์โครงการ  
[www.ถนนชลาทัศน์-สข2004เขาเก้าเส้ง.com](http://www.ถนนชลาทัศน์-สข2004เขาเก้าเส้ง.com)



Line Official Account :  
ถนนชลาทัศน์ - ด.สข.2004 (@754iuuyf)

### กลุ่มบริษัท ที่ปรึกษา

บริษัท อินเทอร์เน็ตเนชั่นแนล เอ็นจิเนียริ่ง คอนซัลแต้นส์ จำกัด (IEC)  
บริษัท ทีมเวิร์ค คอนซัลแตนท์ จำกัด (TW)  
บริษัท สิ่งแวดล้อมสยาม จำกัด (SECO)  
บริษัท เจซีแอล เอ็นจิเนียริ่ง กรุป จำกัด (JCL)